

ÁRBOLES & PLANTAS DE LA ZONA URBANA DE TORREÓN

GUÍA PRÁCTICA



DIRECCIÓN
GENERAL DE
MEDIO AMBIENTE



TORREÓN
CIUDAD QUE VENCE

Administración Municipal 2014|2017

Árboles y Plantas de la Zona Urbana de Torreón

1a Edición: Diciembre de 2016.

Escrito y editado por:

Grupo de trabajo de la Dirección General de Medio Ambiente: Susana Estens de la Garza, Daniela Guzmán de la Peña, Alan Raúl González Espinosa, Fortino Domínguez Pérez, María del Refugio Loya Loya, Yonatan Armando Vela López, Emmanuel Martínez Adriano, José de Jesús Zapata Castañeda,.

Cuidado de Edición:

Quintanilla Ediciones

Corrección:

Quintanilla Ediciones
Valdemar Ayala Gándara

Diseño e ilustraciones por:

Gerardo Guzmán de la Peña y Laura Cecilia Ávila Frías

Con el apoyo de los alumnos de la Licenciatura en Diseño Gráfico de la Universidad Autónoma del Noreste, Torreón:
Angélica Alejandra Jiménez Morales, César Zamir Zaffa Venegas, Miriam Saret Calderón Gálvez.

Esta obra se desarrolló a través de recurso público del Municipio de Torreón. Queda prohibido el uso de la misma para fines distintos al cuidado y protección del medio ambiente.

Se autoriza la reproducción sin alteraciones del material contenido en esta obra, sin fines de lucro y citando la fuente.

Publicado por:

R. Ayuntamiento de Torreón
Av. Allende #333 pte Col. Centro
C.P. 27000, Torreón, Coah. México
Tel.(871) 500 70 00 ext. 1437
www.torreon.gob.mx

Hecho e impreso en México

Agradecimientos:

Eglantina Canales Gutiérrez, Secretaria de Medio Ambiente del Estado de Coahuila.
Martha Silvia Argüelles Molina, Directora de la Universidad Autónoma del Noreste, Campus Torreón.
Fernando Alanís Ortega, Director Ejecutivo de Grupo Metales, Met Mex Peñoles, S.A. de C.V.
Camilo Valdés Ábrego, Met Mex Peñoles, S.A. de C.V.
Hadad Alvarado Gurrola, Met Mex Peñoles, S.A. de C.V.
Ricardo Valdez Cano, Areli Magdiel López Montelongo, Óscar Cabrera Ávila, de la Escuela de Arquitectura UAdeC
John Seiler, Virginia Tech Department of Forest Resources and Environmental Conservation.
Laura Gurrola Méndez
PROFAUNA A.C. - Programa Correo Real.

HAGÁMOSLO

JUN
TOS

HAGÁMOSLO BIEN



Desde el comienzo de nuestra administración hemos emprendido grandes esfuerzos para transformar y mejorar el medio ambiente y el entorno urbano. Hoy Torreón es diferente. Torreón es mejor.

En estos tres años, dentro de muchas acciones encaminadas a recuperar la paz, generar empleos y consolidar mejor infraestructura para la ciudad, hemos puesto un gran empeño en construir un Torreón sustentable y en armonía con su entorno.

Trabajamos con responsabilidad y convicción para lograr un cambio positivo de la cultura ambiental en nuestro municipio; promovimos la adopción de árboles y plantas de la región en todas las áreas verdes y espacios públicos de nuestra ciudad, mismas que contribuyen a la captación de gases de efecto invernadero y nos ayudan a combatir el cambio climático.

En espacios donde antes eran basureros. Logramos construir la Línea Verde y el Metro Parque Río Nazas.

El cuidado y respeto de las áreas verdes representan grandes beneficios ambientales y sociales. Por esta razón, presentamos la guía de Árboles y Plantas de la Zona Urbana de Torreón. Con ésta, los torreonenses conoceremos la diversidad de especies que podemos encontrar en nuestra ciudad y podremos identificar cuáles son adecuadas para la región, para así privilegiarlas y ayudar a nuestro ambiente.

La grandeza de Torreón se debe a que estamos juntos; a nuestro compromiso, entrega y esfuerzo. Confío en nosotros, confío en nuestro ímpetu para caminar juntos hacia el desarrollo sostenible de nuestra región.

ÍNDICE

Introducción	3
Tabla General	4 - 5
Iconografía	6 - 7
Árboles Regionales	8 - 13
Árboles Introducidos	14 - 51
Árboles Frutales	52 - 67
Plantas de Ornato y Xeriscapía	68 - 81
¿Cómo Plantar un Árbol?	82
Tipos de Poda	83 - 85
Xeriscapía	86
Infraestructura Verde	87
Plantas Nativas para Jardines de Polinizadores	88
Plantas Exóticas para Jardines de Polinizadores	89
Áreas Verdes	
Bosque Venustiano Carranza	90 - 91
Reserva Ecológica Municipal Sierra y Cañón de Jimulco	92 - 93
Parque Línea Verde Oriente	94 - 95
Metroparque Río Nazas	96 - 97
Bosque Urbano	98 - 99
Parque Ecológico Fundadores	100 - 101
Parque Centenario Peñoles	102 - 103
Glosario	104
Bibliografía	105
Créditos Fotográficos	106 - 107

INTRODUCCIÓN

En la administración actual, 2014-2017, hemos incrementado los espacios públicos que proporcionan servicios ambientales de recreación, esparcimiento y deporte.

Torreón, cuenta con aproximadamente 6 millones de metros cuadrados de áreas verdes (Programa Parques y Bosques Urbanos, 2013, Secretaría de Medio Ambiente de Coahuila).

Si esto es mucho o poco, depende de las condiciones como se encuentre el área: edad y cantidad de árboles, disponibilidad de agua, mantenimiento y cuidados, así como de la cercanía a los domicilios donde se encuentran.

Un buen parámetro es que el área verde en cuestión se encuentre a una distancia no mayor de 15 minutos a pie de donde vivimos. Esta condición se cumple en la mayor parte de Torreón.

Las áreas arboladas nos proveen sitios de esparcimiento y convivencia social. Aumentan el valor de la propiedad y su valor estético.

Es importante recalcar los servicios ambientales que recibimos de ellos como, por ejemplo, atrapan el dióxido de carbono contribuyendo así a la mitigación del cambio climático; regulan la temperatura del entorno y por tanto bajan el consumo de electricidad; son refugio para aves y otros seres vivos que además tienen función de polinizadores y controlan plagas; producen flores, frutos y la sombra que tanto necesitamos en este clima lagunero.

Además, anclan el suelo con sus raíces, minimizando así el polvo, amortiguan la lluvia, reducen la velocidad del viento, mitigan el ruido, proveen de recreación física y mental y dan identidad a las ciudades.

El presente manual es una guía que apoyará el conocimiento y esfuerzo por conservar la vegetación de Torreón y conocer las mejores opciones para plantar en nuestro entorno.

Hemos seleccionado algunas de las áreas verdes más emblemáticas de Torreón, así como las de nueva creación, con la intención de que revaloremos, conozcamos y estemos dispuestos a cuidar las áreas verdes. Comprendemos que hay mucho más por ver y conocer, por lo que eventualmente iremos ampliando este manual en su versión digital, que estará disponible al público.

Deseamos que este manual sea de utilidad y que permita conocer y disfrutar las riquezas de nuestra ciudad.

Diana Susana Estens de la Garza
Dirección General de Medio Ambiente
Administración 2014 - 2017



NOMBRE	NOMBRE CIENTÍFICO	ORIGEN	ALTURA (M.)	COPA	CRECIMIENTO	PERENNE O CADUCIFOLIO
Huizache	<i>Acacia farnesiana</i>	Europa y Africa	3 - 10	Extendida	Rápido	P
Lágrimas de san Pedro	<i>Tecoma stans</i>	Norteamérica	1 - 10	Extendida	Medio	P
Mezquite	<i>Prosopis glandulosa</i>	Norteamérica	15	Extendida	Medio	C
Mimbre	<i>Chilopsis linearis</i>	Norteamérica	2 - 8	Esférica	Rápido	P



Acacia	<i>Acacia salicina</i>	Australia	3 - 20	Extendida	Rápido	P
Ahuehuete	<i>Taxodium mucronatum ten</i>	Norteamérica	18 - 25	Ovoidal	Lento	C
Álamo	<i>Populus deltoides</i>	Norteamérica	16 - 18	Ovoidal	Medio	P
Algarrobo	<i>Ceratonia siliqua</i>	Mediterráneo	5 - 10	Irregular	Rápido	P
Anacahuita	<i>Cordia boissieri</i>	Norte de México	7	Esférica	Medio	C
Cedro limón	<i>Cupressus macrocarpa</i>	Norteamérica	5 - 10	Piramidal	Lento	P
Ceiba	<i>Ceiba speciosa</i>	Sudamérica	20 - 40	Extendida	Rápido	C
Ciprés	<i>Cupressus sempervirens</i>	Norteamérica	5 - 20	Columnar	Rápido	P
Codo de fraile	<i>Thevetia peruviana</i>	América tropical	4 - 10	Esférica	Rápido	P
Crespón	<i>Lagerstroemia indica</i>	Asia	5 - 8	Esférica	Rápido	C
Ébano texano	<i>Pithecellobium ebano</i>	Norteamérica	3 - 12	Ovoidal	Lento	P
Encino siempreverde	<i>Quercus virginiana</i>	México	10 - 20	Esférica	Lento	P
Fresno	<i>Fraxinus uhdei</i>	Norteamérica	5 - 25	Ovoidal	Rápido	C
Guaje o Huache	<i>Leucaena leucocephala</i>	México	3 - 12	Irregular	Rápido	C
Guamúchil	<i>Pithecellobium dulce</i>	Norteamérica	15 - 20	Extendida	Lento	P
Jaboncillo	<i>Sapindus saponaria</i>	Norteamérica	10 - 25	Extendida	Medio	P
Jacaranda	<i>Jacaranda mimosifolia</i>	Sudamérica	8 - 14	Ovoidal	Rápido	P
Lila	<i>Melia azedarach</i>	Asia y Australia	6 - 12	Extendida	Rápido	C
Lila Japonesa	<i>Koelreuteria elegans formosana</i>	Asia	5 - 12	Extendida	Rápido	C
Mezquite chileno	<i>Prosopis chilensis</i>	Sudamérica	3 - 10	Extendida	Rápido	P
Neem	<i>Azadirachta indica</i>	Asia	15 - 20	Ovoidal	Rápido	P
Olmo chino	<i>Ulmus parvifolia</i>	Asia	3 - 10	Ovoidal	Rápido	P
Palma de abanico	<i>Washingtonia filifera</i>	Norteamérica	9 - 15	Columnar	Medio	P
Palo blanco	<i>Celtis laevigata</i>	Norteamérica	15 - 25	Esférica	Lento	P
Palo fierro	<i>Olneya tesota</i>	Norteamérica	15	Extendida	Medio	P
Palo verde	<i>Parkinsonia aculeata</i>	Sudamérica	8	Extendida	Rápido	P
Pata de vaca	<i>Bauhinia variegata</i>	Asia	8	Esférica	Rápido	P
Pingüico	<i>Ehretia anacua</i>	Norteamérica	6 - 15	Esférica	Rápido	P
Pino piñonero	<i>Pinus cembroides</i>	Norteamérica	5 - 10	Piramidal	Lento	P
Pirul	<i>Schinus molle</i>	Sudamérica	4 - 8	Extendida	Rápido	P
Rosa laurel	<i>Nerium oleander</i>	Mediterráneo	4 - 6	Extendida	Rápido	P
Sicomoro	<i>Platanus occidentalis</i>	Norteamérica	18 - 40	Ovoidal	Rápido	C
Tenaza	<i>Havardia pallens</i>	Norteamérica	3 - 10	Extendida	Rápido	P
Trueno	<i>Ligustrum lucidum</i>	Asia	4 - 8	Esférica	Rápido	P
Tuya	<i>Platyclusus orientalis</i>	Asia	20 - 30	Piramidal	Rápido	P
Zalam	<i>Pithecellobium saman</i>	Sudamérica	10 - 20	Extendida	Lento	P



Ciruelo	<i>Prunus domestica</i>	Asia	7 - 10	Esférica	Rápido	C
Durazno	<i>Prunus persica</i>	Asia	6 - 8	Esférica	Medio	C
Granado	<i>Punica granatum</i>	Mediterráneo	5	Esférica	Lento	C
Guayabo	<i>Psidium guajava</i>	América tropical	3 - 10	Ovoidal	Rápido	P
Higuera	<i>Ficus carica</i>	Asia	3 - 10	Esférica	Lento	P
Limón	<i>Citrus aurantifolia</i>	Asia	4 - 6	Esférica	Rápido	P
Mandarino	<i>Citrus reticulata</i>	Asia	4 - 6	Esférica	Rápido	P
Mora	<i>Morus alba</i>	Asia	15	Esférica	Rápido	C
Naranja	<i>Citrus sinensis</i>	Asia	13	Esférica	Rápido	P
Nogal	<i>Juglans spp.</i>	Norteamérica	10 - 25	Esférica	Medio	C
Olivo	<i>Olea europaea</i>	Mediterráneo	6 - 10	Esférica	Lento	P
Palma datilera	<i>Phoenix dactylifera</i>	África	20	Columnar	Lento	P
Parra	<i>Vitis vinifera</i>	Europa y Asia	6	Trepadora	Rápido	P
Toronja	<i>Citrus paradisi</i>	Europa y Asia	5 - 6	Esférica	Medio	P



NOMBRE	NOMBRE CIENTÍFICO	ORIGEN	ALTURA (M.)	COPA	CRECIMIENTO	PERENNE O CADUCIFOLIO
Amor de un rato	<i>Delosperma cooperi</i>	África	.15	N/A	Rápido	P
Amores	<i>Portulaca oleracea</i>	Asia	.4	N/A	Rápido	P
Bugambilia	<i>Bougainvillea glabra</i>	Brasil	10	N/A	Rápido	P
Cedro gris	<i>Sedum griseum</i>	México	.25	N/A	Rápido	P
Chaparro prieto	<i>Cordia parvifolia</i>	Norteamérica	1.5	N/A	Rápido	P
Comalillo	<i>Caesalpinia mexicana</i>	Norteamérica	3	N/A	Rápido	P
Croto	<i>Codiaeum variegatum</i>	Asia	3	N/A	Rápido	P
Dedo de moro	<i>Carpobrotus edulis</i>	África	.25	N/A	Rápido	P
Hierba del patchuli	<i>Agastache cana</i>	Norteamérica	.9	N/A	Rápido	P
Lantana	<i>Lantana camara</i>	Sudamérica	1	N/A	Rápido	P
Lavanda	<i>Lavandula dentata</i>	Europa	1	N/A	Rápido	P
Madreselva mexicana	<i>Justicia spicigera</i>	Norteamérica	1.5	N/A	Rápido	P
Magüey	<i>Agave salmiana</i>	México	3	N/A	Lento	P
Maravilla del desierto	<i>Baileya multiradiata</i>	Norteamérica	.5	N/A	Rápido	C
Margarita africana	<i>Osteospermum barberiae</i>	África	.3	N/A	Rápido	P
Margarita falsa	<i>Anacyclus depressus</i>	Europa	.6	N/A	Rápido	P
Margarita mexicana	<i>Tagetes lemmonii</i>	Norteamérica	1.5	N/A	Rápido	P
Milenrama	<i>Achillea millefolium</i>	Norteamérica	.5	N/A	Rápido	P
Parraleña	<i>Dyssodia Pentachaeta</i>	Norteamérica	.2	N/A	Rápido	P
Rocío	<i>Aptenia cordifolia</i>	África	.15	N/A	Rápido	C
Salvia	<i>Salvia farinacea</i>	Norteamérica	.9	N/A	Rápido	P
Sotol	<i>Dasylirion wheeleri</i>	Norteamérica	1.5	N/A	Lento	P
Yuca	<i>Yucca elephantipes</i>	Sudamérica	10	N/A	Lento	P
Yuca	<i>Yucca filifera</i>	Sudamérica	2 - 10	N/A	Lento	P

ICONOGRAFÍA



COPA EXTENDIDA.



POCA AGUA, UN RIEGO POR SEMANA.



COPA ESFÉRICA.



DE DOS A TRES RIEGOS POR SEMANA.



COPA PIRAMIDAL.



RIEGO DIARIO.



COPA COLUMNAR.



SOL.



COPA IRREGULAR.



MEDIA SOMBRA.



COPA OVOIDAL.



SOMBRA.

ICONOGRAFÍA



ATRAEN POLINIZADORES.



FLORES O FOLLAJE AROMÁTICO.



FRUTOS COMESTIBLES.



PERENNE.



CADUCIFOLIO.



PLANTA TREPADORA O ENREDADERA.

ÁRBOLES REGIONALES



HUIZACHE

(*Acacia farnesiana*)

Norteamérica

Arbusto espinoso o árbol pequeño que conserva su follaje todo el año o pierde sus hojas en alguna parte del año. Mide de 1 a 2 m de altura la forma arbustiva y de 3 a 10 m la forma arbórea, con un diámetro a la altura del pecho de hasta 40 cm.



DGMA



RAMA



DGMA

Ramas ascendentes y a veces horizontales, provistas de espinas de 6 a 25 mm de longitud.



TRONCO



DGMA

Corteza externa lisa cuando joven y fisurada cuando vieja, gris plomiza a gris parda oscura.



HOJA



DGMA

Hojas plumosas, alternas, compuestas de 2 a 8 cm de largo.



FLOR



Virginia Tech

Flores de color amarillo, solitarias o en grupos de 2 a 3. Muy perfumadas.



FRUTO



Leccinum J. García Morales

Vaina de color moreno rojizo, semidura, sub cilíndrica, agrupadas en las uniones de las espinas, de 2 a 10 cm de largo.

- Recomendado para banquetas amplias (2 m)
- Riego: 1 por semana
- Suelos: profundos, con textura franca arenosa

LÁGRIMAS DE SAN PEDRO

(*Tecoma stans*)

Norteamérica

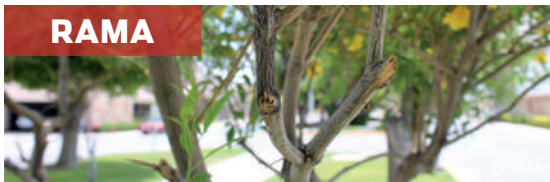
Árbol pequeño o arbusto bajo que puede o no conservar su follaje durante todo el año, mide de 1 a 6 m de altura, con un diámetro a la altura del pecho de hasta 25 cm.

Raíz de crecimiento profundo y vertical.



DGMA

RAMA



Ramas lisas y delgadas de color café grisáceo.

TRONCO



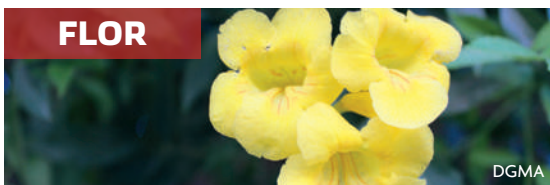
Corteza dura y acostillada.

HOJA



Hojas compuestas de 2.4 a 15 cm de largo.

FLOR

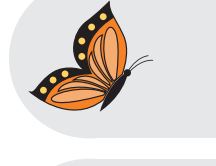


Flores de color amarillo intenso de 3 a 5 cm de largo.

FRUTO



Vainas alargadas de color café de 7 a 21 cm de largo por 5 a 7 mm de ancho.



- **Recomendado para banquetas angostas (1.20 m)**
- **Riegos: 3 por semana**
- **Suelos: de fácil drenado**

MEZQUITE

(*Prosopis glandulosa*)
Norteamérica

Árbol o arbusto espinoso, caducifolio de 2 a 15 m de altura con un diámetro a la altura del pecho hasta de 40 cm.

Raíz profunda, de rápido desarrollo, capaz de aprovechar las aguas del subsuelo.



Roberto González



RAMA

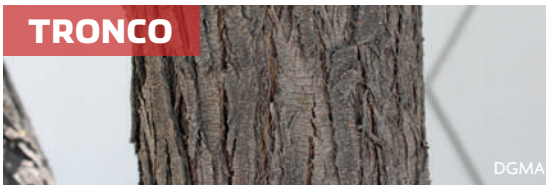


DGMA

Ramas con espinas y terminales dispuestas en zigzag.



TRONCO



DGMA

Corteza leñosa profundamente fisurada color café oscuro.



HOJA



DGMA

Hojas compuestas de 11 a 19 cm de largo.



FLOR



DGMA

Inflorescencias dispuestas en racimos espigados, cilíndricos, de 6 a 8 cm de largo.



FRUTO



DGMA

Vainas fibrosas, rectas, sub cilíndricas, van desde color amarillo a café rojizo.

- Recomendado para banquetas angostas (1.20 m)
 - Riego: 1 por semana
- Suelo: profundo, con textura franca-arenosa

MIMBRE

(*Chilopsis linearis*)
Norteamérica

Árbol semicaducifolio que conserva sus hojas durante todo el año, su altura es de 3 a 9 m. Florea durante una larga temporada.

Tiene una raíz de crecimiento rápido y profundo.



RAMA

Ramas que crecen de manera colgada con su tronco corto y delgado, bien definido.



TRONCO

Corteza color café grisáceo con estrías cuando adulta.



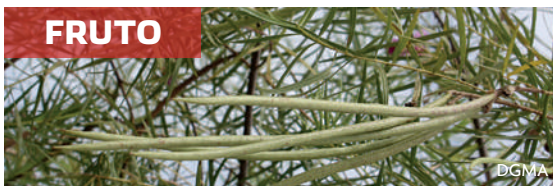
HOJA

Hojas lineales y delgadas de color verde claro, miden de 10 a 26 cm de longitud y 2 a 4 mm de ancho.



FLOR

Flores color rosa pálido en la corola y púrpura en las orillas.



FRUTO

Vainas alargadas y delgadas de aproximadamente 8 mm de longitud.



- **Recomendado para banquetas angostas (1.20 m)**
- **Riego: 1 por semana**
- **Suelo: profundo arenoso**

ÁRBOLES

Y ARBUSTOS INTRODUCIDOS



ACACIA

(*Acacia salicina*)
Oceanía

Árbol pequeño o gran arbusto que conserva sus hojas durante todo el año, de crecimiento rápido y de forma extendida que mide desde 3 hasta 20 m con un grosor a la altura del pecho hasta de 40 cm.

Raíz de crecimiento rápido y profundo.



DGMA



RAMA



DGMA

Ramas delgadas, no muy resistentes, de color gris oscuro con tonalidades café que crecen de manera colgada.



TRONCO



DGMA

Corteza verde grisácea con tonalidades café, agrietada longitudinalmente.



HOJA



DGMA

Hojas lineales y curvas, alcanzan 8 a 15 cm de longitud y 2 a 4 mm de ancho.



FLOR



Sydney Oats

Flores de color verde amarillo grisáceo con 5 sépalos con un tamaño de 1.5 cm.

FRUTO



DGMA

Vainas estrechamente oblongas, de 12 cm de largo, 7 a 13 mm de ancho, de exterior leñoso.

- Recomendado para banquetas angostas (1.20 m)
- Riego: 2 por semana
- Requiere suelos franco arenosos.

AHUEHUETE

(*Taxodium mucronatum*)

Norteamérica

Árbol de crecimiento lento, semicaducifolio con hojas marcescentes, crece en lugares donde abunda el agua, su altura va desde 18 hasta 40 m.

Raíz profunda y extendida con abultamientos superficiales.



DGMA

RAMA



DGMA

Ramas delgadas agrisadas que se pierden en los meses de diciembre a enero.

TRONCO



DGMA

Corteza marrón rojiza con fisuras verticales.

HOJA



DGMA

Hojas color verde claro, en forma de plumas, ordenadas en espiral y yacen en dos filas horizontales superpuestas.

FRUTO



DGMA

Mantiene los frutos durante todo el año, las semillas son más abundantes entre los meses de agosto a noviembre.



- Recomendado para áreas verdes
- Riego diario
- Requiere suelos francos poco drenados

ÁLAMO

(*Populus deltoides*)
Norteamérica

Árbol de 20 a 35 m con copa ovoide, su follaje perdura durante todo el año. Es capaz de vivir normalmente de 70 a 100 años.

Raíz de gran tamaño, con crecimiento extendido expuesto horizontalmente.



DGMA



RAMA



DGMA

Ramas verticales que se curvan hacia el tronco, son robustas con mucha resistencia.

TRONCO



DGMA

Corteza verde grisácea y lisa en un principio, después negruzca y agrietada.

HOJA



DGMA

Hojas simples, alternas, con punta aguda, de 8 a 15 cm de longitud.

FLOR



Patrick Breen

Flores masculinas de 8 a 13 cm de color rojizo con 60 estambres y las femeninas alargadas de 15 a 30 cm.

FRUTO



Janethand Phil

Fruto en forma de cápsulas ovoides de 6 a 10 mm de longitud.

- Recomendado para áreas verdes
- Riego: diario
- Suelo: franco

ALGARROBO

(*Ceratonia siliqua*)
Mediterráneo

Árbol perenne de copa densa y redondeada con una altura de 8 a 10 m.

Raíz de crecimiento vertical profundo y un sistema radical muy extendido.



DGMA

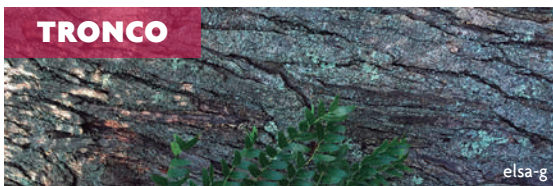
RAMA



Stefano Doglio

Ramas extendidas de forma gruesa con nudos, ramillas jóvenes suavemente pubescentes.

TRONCO



elsa-g

Corteza grisácea, lisa, que con los años se torna fisurada y escamosa.

HOJA



liesvanrompaey

Hojas con un eje central de color verde oscuro con una dimensión de entre 10 y 20 cm de largo.

FLOR



DGMA

Flores pequeñas, rojas y sin pétalos.

FRUTO



Xavier Béjar

Fruto con envoltura coriácea de color castaño oscuro, de 10 a 30 cm de longitud que contiene una pulpa gomosa de sabor dulce y agradable.



- **Recomendado para banquetas anchas (2 m)**
- **Riego: 3 por semana**
- **Suelo: franco arenoso drenado**

ANACAHUITA

(*Cordia boissieri*)
Norteamérica

Árbol arbusto que pierde sus hojas en alguna época del año y de tronco ramificado con una altura de 3 a 6 m. Su período de floración va desde finales de primavera hasta principios del verano.

Las raíces crecen de manera vertical y toman el agua del subsuelo.



DGMA



RAMA



DGMA

Ramas gruesas, robustas y torcidas, dispuestas casi horizontalmente en forma de pisos.



TRONCO



DGMA

Corteza café grisáceo, fina y ligeramente vulnerable cuando joven y gruesa al alcanzar la madurez.



HOJA



DGMA

Hojas simples sencillas y de forma ovalada, alcanzando hasta 12 cm de largo.

FLOR



DGMA

Flores blancas, con su interior de color amarillo en forma de trompetas en las puntas de las ramas.

FRUTO



DGMA

Fruto redondo, de color amarillo verdoso y púrpura al madurar, similar al fruto del olivo y mide unos 2.5 cm de tamaño.

- Recomendado para banquetas angostas (1.20 m)
- Riego: 1 por semana
- Suelo: franco arenoso bien drenado

CEDRO LIMÓN

(*Cupressus macrocarpa*)
Oeste de Norteamérica

Cedro mediano de crecimiento rápido y vigoroso. Con forma columnar de joven y cónico y ensanchado en la base al madurar. Adecuado para banquetas. Muy atractivos si se podan esculturalmente. Despiden una fragancia a limón.

Raíz profunda.



DGMA



RAMA

DGMA

Sus ramas crecen verticalmente.



TRONCO

DGMA

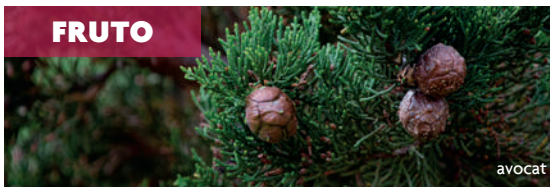
Tronco de color marrón rojizo.



HOJA

DGMA

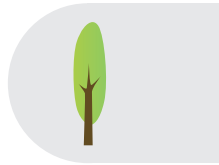
Hojas de color amarillo al brotar, verdosas al madurar y en invierno de color bronce en las puntas tiernas.



FRUTO

avocat

Conos de 25 a 35 mm de diámetro de color marrón rojizo, cambiando a marrón grisáceo en la madurez.



- Idóneo para áreas verdes
- Riego: diario
- Suelo: franco-arenoso y pedregoso

CEIBA

(*Ceiba speciosa*)
Sudamérica

Árbol gigantesco, uno de los más grandes en la América tropical, caducifolio, de 20 a 40 m de altura, con un diámetro, a la altura del pecho, de hasta 3 m.

Raíces tabulares angostas extraordinariamente grandes, de 15 a 30 cm de grueso. Se extienden horizontalmente sobre las raíces grandes en un radio hasta de 3 m y tienen casi esta misma altura.



DGMA

RAMA



DGMA

Pocas ramas gruesas, robustas y torcidas, dispuestas casi horizontalmente en forma de pisos.

TRONCO



DGMA

Corteza externa lisa, verde, cubierta de espinas cónicas.

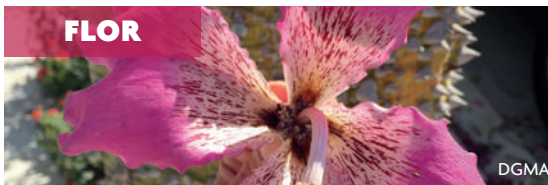
HOJA



DGMA

Hojas alternas, aglomeradas en las puntas de las ramas, palmado-compuestas, de 11 a 40 cm de largo.

FLOR



DGMA

Numerosas flores que crecen en manojos en las axilas de hojas caídas, de 4 a 8 cm de largo.

FRUTO



DGMA

Cápsulas oblongas o elípticas, 5 valvadas, de 8 a 14 cm de largo por 4.5 a 7 cm de ancho.

- Recomendado para áreas verdes
- Riego: diario
- Suelo: franco-arenoso bien drenado

CIPRÉS

(*Cupressus sempervirens*)
Norteamérica

Árbol que conserva su follaje durante todo el año. De disposición vertical directamente, de un crecimiento máximo de 20 m, su follaje forma una corona densa en forma piramidal con ramas bajas al suelo.

Sus raíces no son de gran crecimiento, es por eso que en situaciones de gran viento pueden caer.



DGMA

RAMA



Ramas delgadas cubiertas de hojas de aspecto escamoso, se vuelven grises con la edad.

TRONCO



Corteza de gran atractivo visual con grietas longitudinales, tonalidades que van de gris a rojo con manchas café.

HOJA



Hojas en forma de escamas de color gris verde a azul plateado, con mal olor al ser frotadas; las hojas son perennes.

FRUTO



Los frutos son secos, los conos de 2 cm de diámetro con forma redonda de color verde.



- Idóneo para áreas verdes
- Riego: diario
- Suelo: franco-arenoso y pedregoso

CODO DE FRAILE

(*Thevetia peruviana*)
América tropical

Pequeño árbol o gran arbusto en forma de cúpula que alcanza 3 m o incluso 8 m de altura. Tronco corto y ramificación irregular. Florece a intervalos durante buena parte del año.



DGMA



RAMA



DGMA

Ramas comunmente cubiertas de vello-
sidades.



TRONCO



DGMA

Corteza grisácea con estructuras que
permiten la entrada de oxígeno.



HOJA



DGMA

Hojas lineales, lanceoladas y amonta-
das, de color verde vivo, duras y apenas
pecioladas.



FLOR



DGMA

Flores amarillas o naranja claro,
ligeramente perfumadas y de 5 cm de
diámetro.

FRUTO



DGMA

Frutos carnosos, redondeados y con
costillas; al madurar cambian del verde
al negro, pasando por el rojo.

- Recomendado para banquetas angostas (1.20 m)
- Riego: 1 a 3 veces por semana
- Suelo: franco arenoso bien drenado

CRESPÓN

(*Lagerstroemia indica*)

Asia

Planta leñosa que pierde sus hojas en alguna época del año. Mide de 2 a 8 m, llegando incluso hasta los 15 m de copa redondeada.

Las raíces crecen de manera vertical y toman el agua del subsuelo.



RAMA



Ramillas angulosas, de color castaño verdoso.

TRONCO



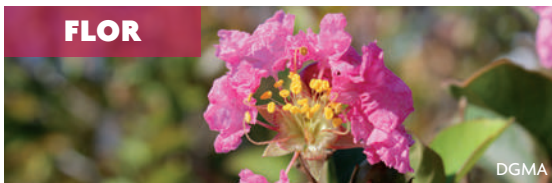
El tronco crece retorcido, con la corteza muy lisa, de color pardo claro.

HOJA



Hojas de color verde intenso y brillante en verano; en otoño, antes de caer cambian a tonalidades doradas, rojizas, o púrpura.

FLOR



Las flores aparecen en preciosos ramilletes en colores rojo, rosado o blanco.

FRUTO



Fruto en cápsula elipsoide-globosa, de 10 a 13 mm de diámetro, de color castaño.



- **Recomendado para banquetas angostas (1.20 m)**
- **Riego: 3 veces por semana**
- **Suelo: franco arenoso bien drenado**

ÉBANO TEXANO

(*Pithecellobium ebano*)
Norteamérica

Árbol pequeño de 12 m de altura o gran arbusto de 3 m de altura, de follaje perenne.

Las raíces crecen de manera vertical.



DGMA



RAMA

DGMA

Ramas robustas con mucha resistencia.



TRONCO

DGMA

Corteza verde grisácea y lisa en un principio, después negruzca y agrietada.



HOJA

DGMA

Hojas simples, alternas, con el ápice agudo, de 8 a 15 cm de longitud.



FLOR

DGMA

Flores masculinas de 8 a 13 cm de color rojizo con 60 estambres, y las femeninas alargadas de 15 a 30 cm.



FRUTO

DGMA

Semillas en forma de cápsulas ovoides de 6 a 10 mm de longitud.

- Excelente para banquetas medianas (2 m)
- Riego: 1 por semana
- Suelo: bien drenado y pedregoso

ENCINO SIEMPREVERDE

(*Quercus virginiana*)
Norteamérica

Árbol que conserva sus hojas durante todo el año. Mide de 10 a 20 m de altura, con un diámetro a la altura del pecho de 30 a 50 cm (hasta 1.2 m), es de copa amplia y redondeada que proporciona una sombra densa.

Las raíces crecen de manera vertical con un sistema radical profundo.



DGMA

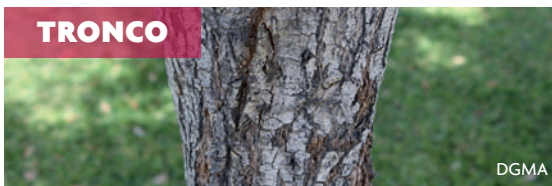
RAMA



DGMA

Ramas tomentosas al principio, después casi glabras color café grisáceo

TRONCO



DGMA

Corteza con fisuras profundas color café oscuro.

HOJA



DGMA

Hoja ovada de 2 a 8 cm de largo, por 1 a 3 cm de ancho.

FLOR



Monica

Flores en racimos de 3 a 7 cm de largo con muchas flores.

FRUTO



DGMA

Bellotas que crecen solas o en grupos, de 2 a 3 cm de largo y forma ovoide.



- **Recomendado para áreas verdes**
- **Riego: 1 por semana**
- **Suelo: franco bien drenado**

FRESNO

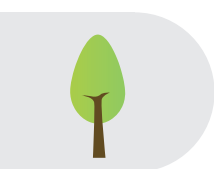
(*Fraxinus uhdei*)
Norteamérica

Árbol de 5 a 25 m de alto con follaje abundante. Pierde sus hojas en el mes de enero, presenta forma ovoide.

Raíz profunda y de crecimiento extendido.



DGMA



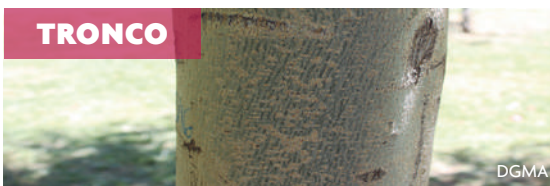
RAMA



DGMA

Ramas ascendentes color verde claro y firmes con gran resistencia.

TRONCO



DGMA

Corteza rugosa y estriada de color gris claro y lisa de joven, café grisácea y fisurada de adulta.

HOJA



DGMA

Hojas lanceoladas y unidas al tallo por un rabillo, mide de 5 a 15 cm de largo y 1.5 a 5 cm de ancho.

FLOR



DGMA

Flores masculinas con dos estambres de 0.3 a 0.5 cm de largo, las femeninas con un pistilo de 0.4 a 0.7 cm de largo.

FRUTO



DGMA

Semillas aladas con forma de paleta, de 2.5 a 4 cm de largo.

- Idóneo para banquetas amplias (2 m)
- Riego: 2 por semana
- Suelo: franco-arenoso

GUAJE O HUACHE

(*Leucaena leucocephala*)
México y Sudamérica

Árbol o arbusto que puede o no perder sus hojas en alguna época del año, mide de 3 a 6 m hasta 12 m de altura, con un diámetro a la altura del pecho de hasta 25 cm y una copa redondeada y ligeramente abierta.

Raíz profunda y extendida. La raíz primaria penetra en las capas profundas del suelo y aprovecha el agua.



DGMA

RAMA



DGMA

Ramas cilíndricas ascendentes. Desarrolla muchas ramas finas cuando crece aislado.

TRONCO



DGMA

Corteza lisa o ligeramente fisurada, grisnegruzca, con abundantes protuberancias.

HOJA



DGMA

Hojas alternas con un eje central que mide de 9 a 25 cm de largo, y presentan color verde grisáceo.

FLOR



mauroguanandi

Flores distribuidas en cabezuelas de color blanco de 1.2 a 2.5 cm de diámetro.

FRUTO



DGMA

Vainas delgadas y alargadas color marrón. Miden de 11 a 25 cm de largo.



- Recomendado para banquetas angostas (1.20 m)
- Riego: 1 por semana
- Suelo: franco-arenoso

GUAMÚCHIL

(*Pithecellobium dulce*)
Norteamérica

Árbol o arbusto espinoso que conserva sus hojas durante todo el año, mide de 15 a 20 m de altura y con un diámetro a la altura del pecho de 80 cm (hasta 1 m).

Sistema radical extenso, sobre todo en aquellas áreas donde la precipitación es baja.



DGMA



RAMA



biospheredgo

Ramas delgadas y ascendentes provistas de espinas.



TRONCO



espermatofitasucosta

Corteza externa lisa o ligeramente fisurada, gris plomiza a gris morena con bandas horizontales protuberantes.



HOJA



espermatofitasucosta

Hojas compuestas con eje central en forma de espiral y aglomeradas. Miden de 2 a 7 cm de largo.

FLOR



Karen

Flores pequeñas y ligeramente perfumadas de color blanco-cremoso o verde.

FRUTO



espermatofitasucosta

Envolturas delgadas de hasta 20 cm de largo por 10 a 15 mm de ancho, enroscadas de color rojizas o rosadas.

- Recomendado para camellones anchos (2 m)
- Riego: 2 por semana
- Suelo: franco-arenoso

JABONCILLO

(*Sapindus saponaria*)

Norteamérica

Árbol pequeño a mediano de 10 hasta 25 m de altura, conserva su follaje durante todo el año y presenta forma extendida.

Raíz de crecimiento extendido profundo



RAMA



Alex Popovkin

Ramas delgadas y resistentes de color verde grisáceo.

TRONCO



Elias Elias

Corteza lisa de color pardo amarilla a pardo grisácea, con lenticelas a lo largo.

HOJA



João Medeiros

Hojas compuestas alternas de 5 a 20 cm de largo.

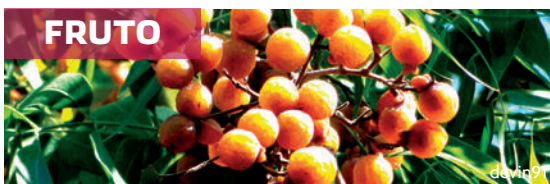
FLOR



Davies Eickhoff

Formación de flores en las partes terminales de color verde amarillo.

FRUTO



de vigo

Fruto carnoso simple que se presenta de forma solitaria o en grupos de dos a tres, con un diámetro de 3 cm y coloración verde una vez madurado.



- **Recomendado para banquetas anchas (2 m)**
- **Riego: 2 por semana**
- **Suelo: franco-arenosos**

JACARANDA

(*Jacaranda mimosifolia*)
Sudamérica

Árbol de crecimiento medio de 8 a 14 m con un grosor a la altura del pecho de 40 a 70 cm, de copa no muy densa y con formas variadas desde sombrilla hasta piramidal.

Raíz de poco crecimiento y de manera oblicua, algunas veces expuestas.



DGMA



RAMA



DGMA

Delgadas y ligeras con crecimiento en zigzag de color marrón rojizo.



TRONCO



Corteza color pardo grisáceo y de textura lisa en la juventud, y áspera, fisurada y oscura con la edad; forma escamas rectangulares que se pueden desprender.



HOJA



DGMA

Hojas compuestas de gran tamaño, presentan un eje central con hojuelas de forma oval-oblonga color verde claro.



FLOR



DGMA

Flores de 4 a 5 cm, están agrupadas en las terminales, son de color azul violeta.

FRUTO



DGMA

Fruto que se abre de manera espontánea, leñoso, plano y en forma de castañuela.

- Recomendado para banquetas anchas (2 m)
- Riego: 3 por semana
- Suelo: franco-arenoso

LILA

(*Melia azedarach*)

Asia y Australia

Árbol que pierde sus hojas en alguna época del año y mide de 6 a 12 m de alto con follaje no muy denso, formando una copa extendida o con forma de sombrilla, y con un grosor del tronco de 40 a 75 cm a la altura del pecho.

Raíz de crecimiento profundo y poco expansivo.



DGMA

RAMA



Elizabeth

Las ramas son algo frágiles, por lo que no es recomendable plantarlo en zonas ventosas.

TRONCO



DGMA

Corteza al principio lisa con organelos que aseguran la entrada de oxígeno. Su color es castaño grisáceo de joven y de adulto oscuro y fisurado.

HOJA



DGMA

Hojas alternas y muy grandes, de hasta 50 cm de largo y 25 cm de ancho.

FLOR



DGMA

Numerosas flores dispuestas en racimos. Presentan 5 sépalos cortos, de color rosado o violeta.

FRUTO



DGMA

Fruto carnoso de forma globosa de color amarillo y negro al secar; los frutos se dan en racimos colgantes.



- **Recomendado para camellones anchos (2 m)**
- **Riego: 2 por semana**
- **Suelo: franco-arenoso bien drenado.**

LILA JAPONESA

Koelreuteria elegans formosana

Asia

Árbol mediano de hoja caduca, que crece en un rango de moderado a rápido. Tiene un porte redondeado a manera de sombrilla.



DGMA

RAMA



DGMA

Ramas sinuosas de crecimiento horizontal.

TRONCO



DGMA

Su tronco principal está cubierto por una áspera corteza de color grisáceo.

HOJA



DGMA

Sus hojas dos veces compuestas son muy grandes (25-60 cm de largo y 15-44 cm de ancho) y tienen numerosos folíolos (5.5-10 cm de largo).

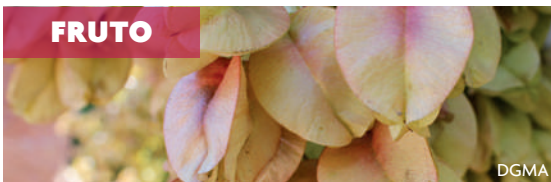
FLOR



Tatiana Gerus

Sus flores amarillas brillantes suelen tener cuatro o cinco pétalos amarillos. Su floración es a finales de la primavera o principios del verano.

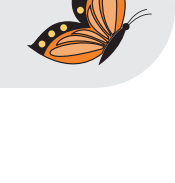
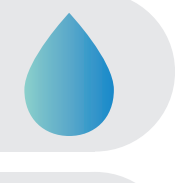
FRUTO



DGMA

Sus frutos son inicialmente de color rojo brillante a rosa profundo púrpura, se desvanecen gradualmente de rosa a color marrón a medida que maduran.

- Excelente para banquetas angostas (1.20 m)
- Riego: 1 por semana
- Suelo: franco-arenoso



MEZQUITE CHILENO

(*Prosopis chilensis*)
Sudamérica

Árbol ancho; la forma de su follaje tiene apariencia mas abierta y extendida que las otras especies de *Prosopis*.

Raíz de sistema radical muy eficiente, de rápido desarrollo, capaz de aprovechar las aguas del subsuelo.



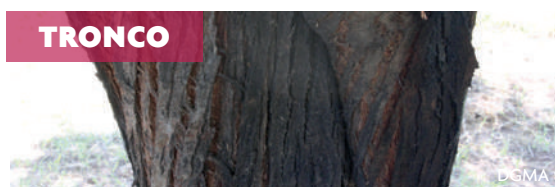
DGMA



RAMA

DGMA

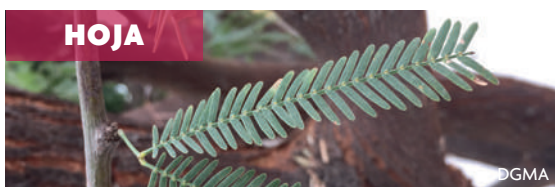
Ramas con espinas y terminales dispuestas en zigzag.



TRONCO

DGMA

Corteza leñosa de color café oscuro, fisurada cuando es adulto.



HOJA

DGMA

Hojas compuestas de 11 a 19 cm de largo.



FLOR

Stickpen

Inflorescencias de color amarillo dispuestas en racimos espigados, cilíndricos.



FRUTO

matthew_salkiewicz

Vainas fibrosas, rectas, de color amarillo.



- Excelente para banquetas angostas (1.20 m)
- Riego: 1 por semana
- Suelo: profundo, con textura franca-arenosa

NEEM

Azadirachta indica
Asia

Árbol de rápido crecimiento que puede alcanzar 15 a 20 m de altura. Tiene abundante follaje todas las temporadas del año, pero en condiciones severas se deshoja.

Las raíces consisten de una robusta raíz principal y muy desarrolladas raíces laterales.



DGMA



RAMA



DGMA

Las plantas presentan crecimiento leñoso en el tallo y ramas.



TRONCO



DGMA

Es dura y de forma agrietada, y desde color gris claro hasta castaño rojizo.



HOJA



DGMA

Hojas que se conservan durante todo el año, solamente pierde sus hojas en condiciones muy extremas. Son de color verde oscuro.

FLOR



DGMA

Son blancas y fragantes, están dispuestas en las uniones de ramas u hojas, miden más de 25 cm de longitud.

FRUTO



DGMA

Fruto carnoso parecido a la aceituna en forma que varía desde un óvalo elongado hasta uno ligeramente redondo.

- Recomendado para banquetas anchas (2 m)
- Riego: 3 veces por semana
- Suelo: franco arenoso bien drenado

OLMO CHINO

(*Ulmus parvifolia*)

Asia

El olmo americano es un árbol que pierde su follaje en los meses de octubre y usualmente crece hasta 30 m de alto con un tronco de 1.2 m de diámetro. Produce una copa extensa.

La raíz tiene crecimiento circular, expuesto y extensivo que le permite al árbol absorber el agua de su alrededor.



DGMA

RAMA



DGMA

Rama delgada ligeramente en forma de zigzag, de color marrón rojizo.

TRONCO



DGMA

Corteza grisácea con crestas separadas por fisuras en forma de diamante, de color rojizo y manchas de color café.

HOJA



DGMA

Hojas alternas de 7 a 20 cm de largo, con bordes dobles cerrados y una base oblicua.

FLOR



Kevin Nixon

Flores pequeñas, de color pardo purpúreo.

FRUTO



DGMA

Fruto seco en el que aparece una extensión en forma de ala. Mide 2 cm de largo y 1.5 cm de ancho, con una semilla de 4 a 5 mm.



- Recomendado para áreas verdes
- Riego: diario
- Suelo: franco

PALMA DE ABANICO

(*Washingtonia filifera*)
Norteamérica

Árbol que conserva sus hojas durante todo el año, mide de 9 a 15 m de altura y de 30 hasta 60 cm de diámetro.

Raíz de crecimiento extendido y con gran capacidad de regeneración.



DGMA



TRONCO



Corteza de color gris-marrón muy dura y dividida verticalmente.



HOJA



Hojas en abanico, con hilos blancos y largos en la juventud que desaparecen con la edad, divididas casi hasta la mitad, con segmentos pendientes.



FLOR



Flores pequeñas de color blanco que se producen en grandes racimos ramificados, que aparecen a finales de la primavera.



FRUTO



Frutos esféricos, de color negro en la madurez, de 0.5 cm de diámetro.

- Recomendado para banquetas angostas (1.20 m)
- Riego: 1 por semana
- Suelo: franco-arenoso

PALO BLANCO

(*Celtis laevigata*)
Norteamérica

Árbol perenne de tamaño medio que crece en zonas de montaña, produce una copa amplia.

Raíz de crecimiento profundo, con poco crecimiento expansivo y nulo de manera superficial.



Oscar Ángel Sánchez Flores

RAMA



shawn174

Ramas delgadas con forma de zigzag de color marrón rojizo, salpicadas de lenticelas más pequeñas.

TRONCO



Melissa McMasters

Corteza de tonalidades gris a marrón claro, lisa con manchas de corcho y protuberancias.

HOJA



shwan174

Hojas alternas simples de 5 a 12 cm de longitud, de color verde intenso.

FLOR



John R. Gwaltney

Flores muy pequeñas de color blanco verdoso, mismas que florecen en primavera.

FRUTO



Suzanne Cadwell

Fruto carnoso de forma globosa, de color anaranjado a rojo o púrpura cuando está maduro.



- **Recomendado para camellones (2 m)**
- **Riego: 1 por semana**
- **Suelo: franco-arenoso.**

PALO FIERRO

(*Olneya tesota*)
Norteamérica

Puede tener apariencia de arbusto con varios troncos ramificados desde cerca del suelo, o apariencia de árbol y alcanzar hasta 15 m de alto.

Este árbol crece en lechos desérticos, donde las raíces pueden llegar al agua subterránea.



RAMA



César Alejandro Chávez Gándara

Las ramas jóvenes alcanzan de 10 a 15 mm de grueso y son de tonos verdes.

TRONCO



Rodríguez Cisneros

Corteza de color gris con fisuras en las ramas y en los troncos viejos de color café.

HOJA



Michael Hogan

Hojas alternas divididas de 6 cm de largo, con 4 a 12 pares de divisiones.

FLOR



Matt Lavin

Flores de color lavanda rosado de 12 mm de longitud y crecen agrupadas en cortos ramilletes densos.

FRUTO



Mstthew_salkiewicz

Vainas globosas de 3 a 6 cm de largo por 8 a 9 mm de ancho, color amarillo.

- Recomendado para banquetas anchas (2 m)
- Riego: 1 por semana
- Suelo: arenoso o bien drenado

PALO VERDE

(*Parkinsonia aculeata*)

Norteamérica

Árbol decorativo de hasta 8 m de alto. La copa presenta forma de sombrilla y su follaje se conserva durante todo el año. En época de floración se torna de un color amarillo brillante.

Raíz de crecimiento recto y profundo.



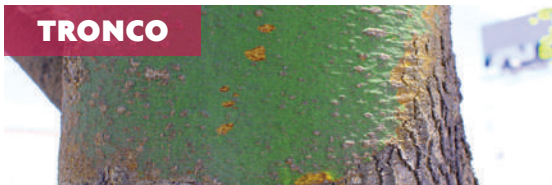
DGMA

RAMA



Ramas rígidas y espinosas que forman una copa agreste.

TRONCO



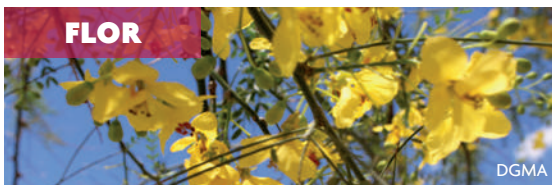
Corteza lisa de joven y agrietada de adulto, con coloración gris verdosa.

HOJA



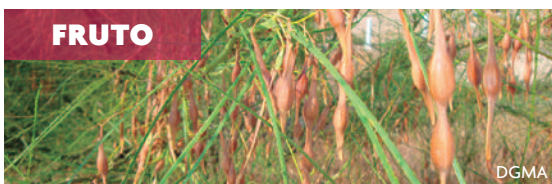
Hojas alternas y compuestas de color verde azulado y forma ovalada.

FLOR



Flores dispuestas en racimos abundantes de color amarillo intenso.

FRUTO



Vainas alargadas y planas de color café.



- Recomendado para camellones
- Riego: 2 por semana
- Suelo: franco-arenoso

PATA DE VACA

(*Bauhinia variegata*)

Asia

Arbusto o árbol que conserva sus hojas todo el año, su copa es de forma extendida con un tamaño de hasta 8 m de alto.

Raíz de gran crecimiento poco profundo



DGMA



RAMA



DGMA

Ramillas leñosas con pequeños pelos, algunas veces sin ellos.



TRONCO



DGMA

Corteza de color gris pardo con tonalidades de verde a café, muestra agrietamientos verticales conforme avanza su edad.



HOJA



DGMA

Hojas alternas de 4 a 6 cm de largo, color verde brillante con forma de pezuña de vaca.



FLOR



DGMA

Racimos terminales o subterminales de color blanco o rosa con 5 pétalos.

FRUTO



Hernán Quijano

Vainas aplanadas de color café rojizo.

- Recomendado para banquetas anchas (2 m)
- Riego: 3 por semana
- Suelo: franco semi arenoso

PINGÜICO

(*Ehretia anacua*)
Norteamérica

Es un árbol siempreverde subtropical de entre 6 y 15 m de altura, que en ocasiones puede encontrarse con múltiples troncos o como arbusto; es de follaje perenne.

Su raíz es difusa, expansiva y superficial, puede levantar banquetas.



RAMA



DGMA

Ramas gruesas y firmes de textura lisa de joven.

TRONCO



DGMA

Corteza rugosa y estriada de color grisácea.

HOJA



DGMA

Hojas grandes y en forma ovalada de textura áspera. Miden de 8 a 15 cm de largo.

FLOR



DGMA

Flores blancas, pequeñas y aromáticas con cinco pétalos en forma de estrella que forman grupos de entre 7 y 10 cm.

FRUTO



DGMA

Frutos carnosos de alrededor de 8 mm de diámetro que van desde el color naranja claro al rojo intenso.



- **Recomendado para banquetas anchas (2 m)**
- **Riego: 3 por semana**
- **Suelo: franco**

PINO PIÑONERO

(*Pinus cembroides*)
Norteamérica

Árbol con forma de copa piramidal que conserva sus hojas durante todo el año, mide de 5 a 10 m de altura con un diámetro a la altura del pecho de 30 cm.

Cuenta con un sistema radical profundo.



DGMA



RAMA



DGMA

Ramas con troncos cortos que crecen de manera ascendente, de forma delgada y colocadas irregularmente en el tallo.

TRONCO



DGMA

Corteza externa color café rojiza a casi negra y se rompe en gruesas láminas.

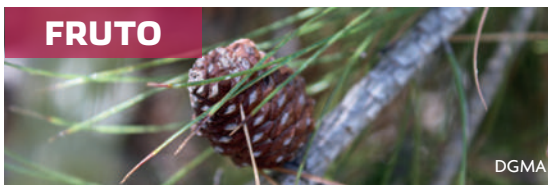
HOJA



DGMA

Hojas en grupos de 2 a 3, entre 2.5 y 10 cm de longitud, con follaje separado de color verde oscuro azulado en sitios muy secos.

FRUTO



DGMA

Conos subglobosos de 5 a 6 cm de ancho.

- Recomendado para áreas verdes
- Riego: 3 por semana
- Suelo: franco-pedregoso

PIRUL

(*Schinus molle*)
Sudamérica

Árbol que conserva su follaje durante todo el año, mide de 4 a 8 m (hasta 15 m) de altura, con un diámetro a la altura del pecho de 25 a 35 cm. Copa redondeada y abierta, proporcionando sombra moderada.

Raíz de sistema radical extendido y superficial.



DGMA

RAMA



DGMA

Ramas flexibles, colgantes y abiertas.

TRONCO



DGMA

Corteza rugosa, fisurada, color marrón oscuro. Madera dura y compacta.

HOJA



DGMA

Hojas alternas, compuestas por numerosas separaciones en la cara superior. Miden de 10 a 30 cm de largo.

FLOR



DGMA

Flores pequeñas con simetría radial, de color amarillo-verdoso a blanquecinas.

FRUTO



DGMA

Fruto carnoso, pequeño, de alrededor de 5 mm de diámetro, glabro, con una sola semilla.



- **Recomendado para banquetas anchas (2 m)**
- **Riego: 1 por semana.**
- **Suelo: franco-arenoso**

ROSA LAUREL

(*Nerium oleander*)
Mediterráneo

Árbol pequeño o gran arbusto que conserva sus hojas durante todo el año con gran capacidad de adaptación.



RAMA



DGMA

Sus ramas comúnmente tienen crecimiento vertical sin ramificar hacia los lados.



TRONCO



DGMA

Corteza con coloraciones grisáceas y con textura lisa durante toda su vida.



HOJA

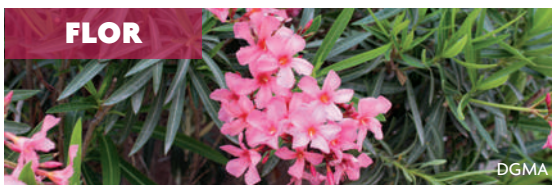


DGMA

Hojas lineares lanceoladas y opuestas, midiendo desde 0.5 a 2 cm de ancho por 10 a 40 cm de largo.



FLOR



DGMA

Flores en racimos con tonalidades de la corola rosa, rara vez blanca.

FRUTO



DGMA

Su fruto consiste en dos folículos alargados. Miden de 4 a 16 cm de largo.

- Recomendado para banquetas angostas (1.20 m)
- Riego: 3 por semana
- Suelo: franco-arenoso

SICOMORO

(*Platanus occidentalis*)

Norteamérica

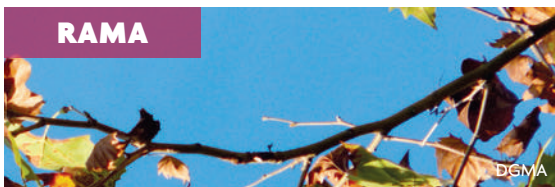
Árbol de gran tamaño que presenta ambos sexos. Altura de 18 a 40 metros y crecimiento en forma piramidal. Pierde sus hojas en el mes de noviembre.

Raíz expuesta con crecimiento horizontal.



DGMA

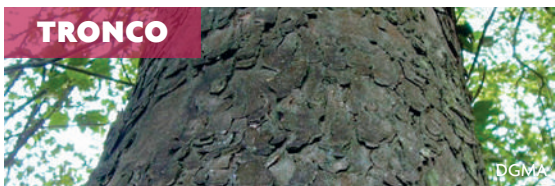
RAMA



DGMA

Ramas grisáceas, delgadas y muy resistentes. Forman una copa alargada extensa.

TRONCO



DGMA

Corteza color café rojiza rugosa y gruesa, la cual se desprende en piezas largas.

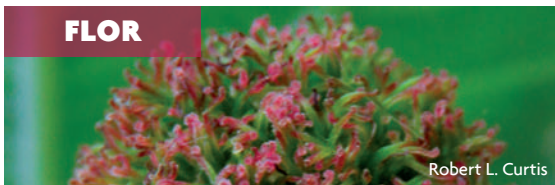
HOJA



DGMA

Hojas simples alternas de 10 a 25 cm de largo y de 8 a 18 cm de ancho.

FLOR



Robert L. Curtis

Flores masculinas de 3 a 8 cm de largo color crema verdoso, flores femeninas de 1.5 a 2 cm.

FRUTO



Laura Gaudette

Fruto seco con una sola semilla color amarillo pardoso, de forma ovoide.



- Excelentes para banquetas anchas (2 m)
- Riego: 3 a la semana.
- Suelo: franco-arenoso.

TENAZA

(*Havardia pallens*)
Norteamérica

Arbusto o árbol pequeño perenne de 3 a 10 m de altura, con la copa ancha y densa; el tronco es corto y grueso sin espinas, y alcanza los 25 cm de diámetro. Los frutos sirven de alimento.

Las raíces crecen de manera vertical y toman el agua del subsuelo.



DGMA



RAMA

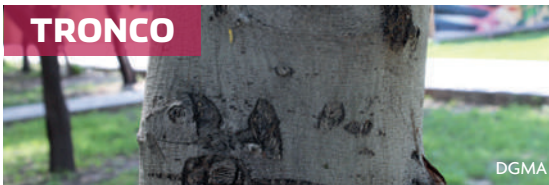


DGMA

Ramas ciliadas cuando son jóvenes y lisas de adultas.



TRONCO



DGMA

Corteza generalmente lisa, de color gris, o a veces, color rojizo.



HOJA



DGMA

Hojas verde grisáceo, bipinadas, de 10 a 15 cm de largo, con 7 a 20 pares.



FLOR



Leccinun J. García Morales

Flores fragantes y tiene un color crema; en forma de bola, aparecen en mayo.

FRUTO



DGMA

Vainas aplanadas color café de 5 cm de largo.

- Recomendado para banquetas angostas (1.20 m)
- Riego: 1 por semana
- Suelo: franco-arenoso, no soporta suelos salinos

TRUENO

(*Ligustrum lucidum*)

Asia

Árbol pequeño o gran arbusto que conserva sus hojas durante todo el año, mide de 4 a 8 m de alto. Su follaje es denso con una copa globosa o redondeada.

Raíz de crecimiento difuso y poco superficial.



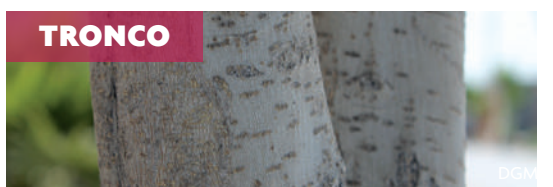
DGMA



RAMA

DGMA

Ramas largas color café grisáceo.



TRONCO

DGMA

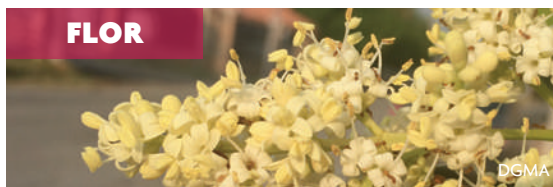
Corteza de forma lisa color grisáceo claro.



HOJA

DGMA

Hojas ovaladas, de 6 a 12 cm, duras y gruesas.



FLOR

DGMA

Pequeñas flores blancas que crecen en racimos. Florecen de mayo a junio.



FRUTO

DGMA

Fruto globoso, negro azulado. Crece en racimos.



- **Recomendado para banquetas angostas (1.20 m)**
- **Riego: 3 por semana**
- **Suelo: franco-arenoso.**

TUYA

(*Platycladus orientalis*)

Asia

Árbol de hoja perenne que llega a los 20-30 m de altura y 1 m de diámetro de tronco.

Sus raíces se extienden en profundidad y no son invasivas.

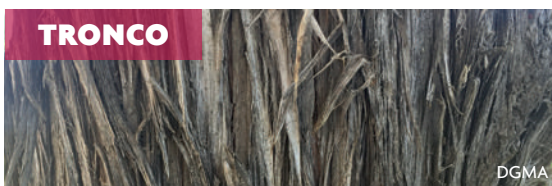


RAMA



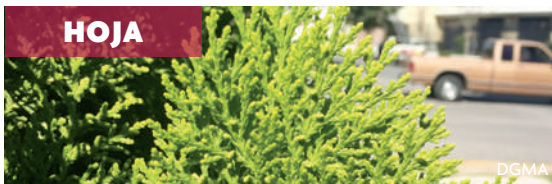
Ramas relativamente cortas, laxamente dispuestas y bruscamente dirigidas hacia arriba.

TRONCO



Corteza parduzca, se desprende en estrechas tiras verticales.

HOJA



Hojas dispuestas en cuatro filas, carnosas, opuestas y algo curvadas hacia dentro, de color verde uniforme.

FRUTO



Conos femeninos, de color rosa-asalmonado y más tarde azulado-verdoso, son ovalados con 6-8 escamas aplanadas.

- Recomendado para jardines de xeriscapía en la zona 3
 - Riego: 1 por semana
 - Suelo: franco-arenoso bien drenado

ZALAM

(*Pithecellobium saman*)
Sudamérica

Árbol que conserva sus hojas durante todo el año, alcanza una altura máxima de 20 m y con un grosor de tronco a la altura del pecho de 1.5 m. Produce una copa amplia y extendida por su ramificación a poca altura.

Raíces cortas, fuertes.



howzit70

RAMA



Juan Felipe Restrepo Mesa

Ramas jóvenes verdes o grisáceas, pubescentes, tornándose glabras con algunas lenticelas.

TRONCO



Karen

La corteza es de color pardo y fisurado en forma acanalada.

HOJA



Dinesh Valke

Son alternas, compuestas y con un eje central. Mide de 25 a 40 cm de largo.

FLOR



Dinesh Valke

Flores de color rosado, se reúnen en inflorescencias vistosas situadas al final de las ramitas.

FRUTO



Juan Felipe Restrepo Mesa

Vainas o legumbres oscuras de 8 a 20 cm de largo.



- **Recomendado para áreas verdes**
- **Riego: 3 por semana.**
- **Suelo: arenoso poco franco.**

ÁRBOLES FRUTALES



CIRUELO

(*Prunus domestica*)

Asia

Árbol que pierde su follaje en alguna etapa del año, mide de 7 hasta 10 m de copa redondeada con un sistema radical superficial.

Raíces largas, fuertes, flexibles, onduladas y poco ramificadas.



Ignacio Vargas



RAMA



Andreas

Ramas erguidas con una ligera capa de vellos, en general rojizas y brillantes.



TRONCO



Sergio Duarte Benítez

Corteza color pardo-azulada, brillante, lisa o agrietada longitudinalmente.



HOJA



Sergio Duarte Benítez

Hojas ovaladas color verde claro.



FLOR



Crabchick

Flores de color blanco, sus pétalos miden de 8 a 13 mm.



FRUTO



.Bambo.

Fruto comestible muy carnoso, mide de 4 a 5 cm de forma algo globosa.

- Recomendado para banquetas anchas (2 m)
- Riego: 3 por semana
- Suelo: franco arenoso

DURAZNO

(*Prunus persica*)

Asia

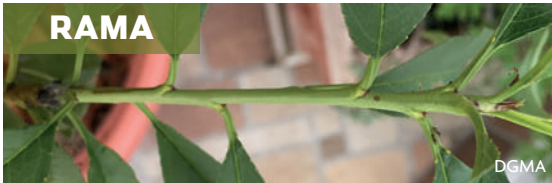
Árbol que pierde sus hojas en alguna etapa del año, mide de 6 a 8 m de altura. De follaje ligero que forma una copa redondeada, requiere condiciones de frío invernal para la producción de su fruto.

Raíz superficial y poco profunda.



Ive López

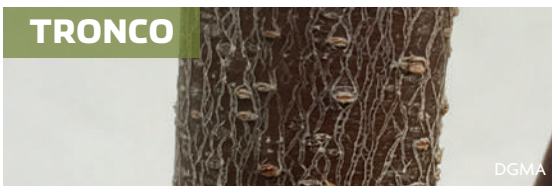
RAMA



DGMA

Tiene ramas anudadas de forma lisa, de color verde en el lado expuesto al sol.

TRONCO



DGMA

Corteza lisa que se desprende en láminas.

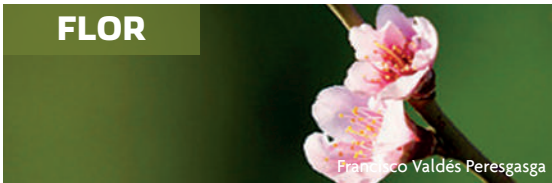
HOJA



DGMA

Hojas alargadas oblongas-lanceoladas, tienen dientes en forma de sierra, presenta un tono verde claro brillante.

FLOR



Francisco Valdés Peresgasga

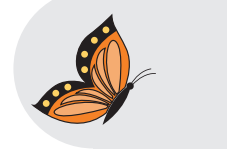
Flores solitarias o geminadas de color rosado fuerte.

FRUTO



Alexcarmin

Fruto carnoso comestible subgloboso, de 4 a 8 cm de diámetro.



- Recomendado para jardines interiores
- Riego: 3 por semana
- Suelo: franco

GRANADO

(*Punica granatum*)
Mediterráneo

Árbol pequeño que pierde sus hojas en alguna etapa del año, mide hasta 5 m de altura, más o menos espinoso y muy ramificado.

El crecimiento de la raíz es poco profundo y ligeramente expansivo.



DGMA



RAMA



DGMA

Ramas opuestas, las jóvenes a veces péndulas.



TRONCO



DGMA

Tronco derecho, con la corteza marrón claro resquebrajada.



HOJA



DGMA

Hojas simples de color verde brillante y forma oblonga.



FLOR



Alan English CPA

Flores solitarias de color rojo intenso, miden de 3 a 4 cm de diámetro.



FRUTO



Francisco Valdés Peresgasga

Fruto comestible, su interior está dividido en cavidades irregulares y muchas semillas, mide de 5-12 cm, esférico, de color rojo o amarillo-rojizo.

- Recomendado para banquetas (1.20 m)
- Riego: 3 por semana
- Suelo: franco-arenoso

GUAYABO

(*Psidium guajava*)
América

Árbol o arbusto que puede o no conservar sus hojas durante todo el año, mide de 3 a 10 m de altura con un diámetro, a la altura del pecho, de hasta 60 cm.

La raíz principal se hunde en la tierra y de ella nacen numerosas raicillas que pueden ser superficiales.



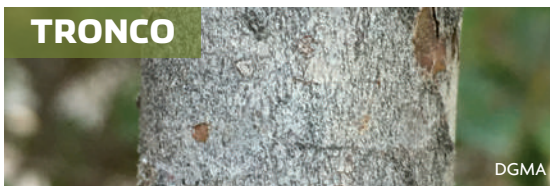
CheongWeei Gan



RAMA

Johnyochum

Ramas gruesas, ascendentes y retorcidas.



TRONCO

DGMA

Su corteza es delgada y delicada, color grisáceo.



HOJA

DGMA

Hoja simples de 3 a 13.5 cm de largo oblongas o elípticas, de color verde, brillante a verde pardusco.



FLOR

Phuentsho

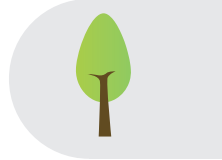
Flores de hasta de 8 cm, dulcemente perfumadas; verdes en el exterior y blancas en el interior.



FRUTO

Sworboys

Fruto carnoso comestible de hasta 8 cm de diámetro de color amarillo; contiene numerosas semillas.



- **Recomendado para jardines interiores**
- **Riego: 3 por semana**
- **Suelo: franco**

HIGUERA

(*Ficus carica*)

Asia

Es un árbol de porte pequeño de 3 a 10 m, que conserva su follaje durante todo el año, de crecimiento lento, con un diámetro a la altura del pecho de hasta 18 cm.

Raíz fibrosa y de desarrollo superficial y muy extendido.



DGMA



RAMA

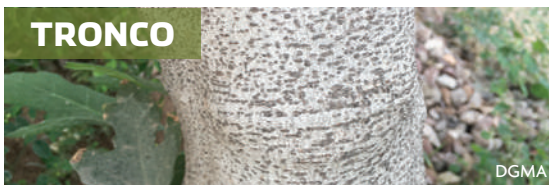


DGMA

Ramas gruesas de madera poco densa, extendidas o ascendentes.



TRONCO



DGMA

Corteza lisa y de color grisáceo.



HOJA



Sam

Hojas simples, profundamente lobuladas, formadas por 3 ó 5 lóbulos de 12 a 25 cm de largo y 10 a 18 de ancho.



FLOR



Y_kry

La inflorescencia se llama sicono. Es una especie caracterizada por dos morfos: los cabrahigos y los higos comunes que producen sólo flores pistiladas de estilo largo.



FRUTO



Emmaajohnson

Produce frutos compuestos de un tipo especial, el sicono, a los que se conoce como higos. Son blandos, carnosos, comestibles y ovoides.

- Recomendado para banquetas anchas (2 m)
- Riego: 3 por semana
- Suelo: areno-pedregoso

LIMÓN

(*Citrus aurantifolia*)
Asia

Árbol que conserva su follaje durante todo el año, mide unos 6 m de altura con copa redondeada y tronco habitualmente torcido, se ramifica densamente desde abajo.

Raíz de crecimiento vertical poco expansiva.



DGMA

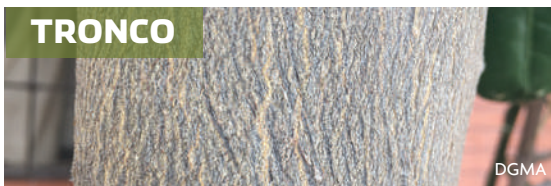
RAMA



DGMA

Las ramas poseen espinas cortas y duras que surgen de las uniones de ramas u hojas.

TRONCO



DGMA

Corteza de color castaño verde de constitución lisa.

HOJA



DGMA

Hojas ovaladas de entre 2.5 a 9 cm de color verde brillante.

FLOR



DGMA

Flores de color blanco amarillento con una fina línea púrpura en los bordes de unos 2.5 cm de longitud.

FRUTO



DGMA

Fruto comestible carnoso de forma globosa y entre 2.5 a 3 cm de diámetro, es de color verde amarillento y pulpa jugosa y ácida.



- **Recomendado para banquetas angostas (1.20 m)**
- **Riego: 3 por semana**
- **Suelo: franco-arenoso**

MANDARINA

(*Citrus reticulata*)

Asia

Árbol pequeño y espinoso que conserva su follaje durante todo el año. Es un árbol que se adapta perfectamente a las condiciones climáticas desérticas, semitropicales y subtropicales.

Raíz sólida, blanca y bajo condiciones de cultivo posee gran cantidad de pelos radiculares.



DGMA



RAMA

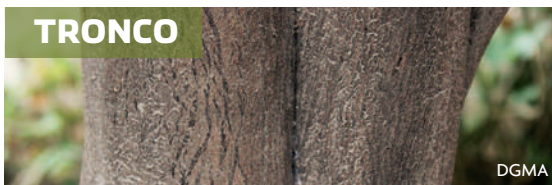


DGMA

Ramas principales de las cuales nacen ramitas y brotes de una longitud de no más de 20 cm.



TRONCO



DGMA

Corteza de color gris pardo.



HOJA

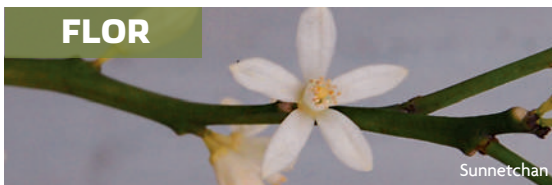


DGMA

Hojas algo más estrechas y alargadas que las del naranjo, con alas rudimentarias.



FLOR



Sunnetchan

Flores muy perfumadas de color blanco. Crecen solas o en grupos de 3 ó 4.



FRUTO



DGMA

Fruto comestible carnoso formado por un considerable número de gajos.

- Recomendado para banquetas anchas (2 m)
- Riego: 3 por semana
- Suelo: franco-arenoso

MORA

(*Morus alba*)

Asia

Árbol que pierde sus hojas en alguna época del año, con crecimiento rápido de hasta 15 m de altura y follaje denso produciendo una copa redondeada.

Raíz de crecimiento profundo y extendido de manera horizontal.



DGMA

RAMA



DGMA

Ramas de color marrón claro.

TRONCO



DGMA

Corteza lisa y de color marrón claro, tornándose rugosa y fisurada verticalmente con los años.

HOJA



DGMA

Hojas alternas simples de 7 a 15 cm con un margen serrado y lisas por encima.

FLOR



Flores color verde y cáliz formado por cuatro lóbulos ovalados.

FRUTO



DGMA

Frutos carnosos comestibles compuestos de gran cantidad de segmentos de 1 a 2 cm de largo de color blanco rosado, volviéndose morados en la madurez.



- Recomendado para banquetas anchas (2 m)
- Riego: 3 por semana
- Suelo: franco-arenoso

NARANJO

(*Citrus sinensis*)

Asia

Árbol que conserva su follaje durante todo el año, de porte mediano de 3 a 5 m y llega hasta los 13 m de altura, presenta copa redonda.

Raíz de crecimiento vertical poco expansiva.



DGMA



RAMA



DGMA

Sus ramas en ocasiones poseen grandes espinas de 10 cm.



TRONCO



DGMA

Corteza de color castaño verde de constitución lisa.



HOJA



DGMA

Hojas ovaladas de 7 a 10 cm de margen entero y frecuentemente presenta dos apéndices asociados a la base foliar.



FLOR



DGMA

Flores blancas, llamadas "azahar", nacen aisladas o en racimos y son sumamente fragantes.



FRUTO



DGMA

Fruto carnoso comestible de forma globosa que mide entre 8 y 10 cm de diámetro, es de color anaranjado y pulpa jugosa y ácida.



- Recomendado para banquetas anchas (2 m)
- Riego: 3 por semana
- Suelo: franco-arenoso

NOGAL

(*Juglans spp.*)

Norteamérica

Árbol de gran tamaño, mide de 10 a 25 m, pierde sus hojas en los meses de octubre. Forma una copa amplia y densa y de forma globosa.

Su raíz es profunda y extensa; requiere gran espacio para poder mantenerse.



Richard Gibbons

RAMA



DGMA

Ramas delgadas escamosas, color castaño rojizas.

TRONCO



DGMA

Corteza grisácea o castaña, lisa en los ejemplares jóvenes, escamosa y longitudinalmente agrietada con la edad.

HOJA



Tony Rodd

Hojas con dos apéndices asociados a la base foliar y alternas de 25 a 35 cm.

FLOR



Gerwin Fillius

Flores que sólo presentan un órgano sexual, de color verdoso, que mide de 8 a 18 cm de longitud.

FRUTO



Tony Rodd

Fruto seco comestible de forma ovoide o elipsoidal, de 2 a 6 cm de longitud



- **Recomendado para áreas verdes**
- **Riego: 3 por semana**
- **Suelo: franco-arenoso**

OLIVO

(*Olea europaea*)

Mediterráneo

Árbol que llega a vivir muchos años y conserva su follaje durante todo el año, mide de 6 a 10 m de altura.

Raíz de crecimiento rápido de manera extendida y profunda.



DGMA



RAMA

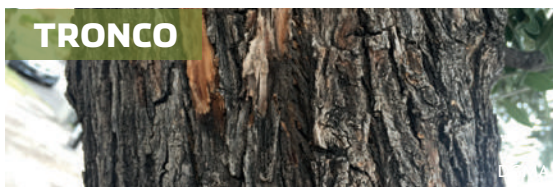


Bio6mull

Ramas abundantes con crecimiento erecto, flexibles, las jóvenes recubiertas por pelos.



TRONCO



DGMA

Corteza finamente fisurada, de color gris o plateado.



HOJA



DGMA

Hojas opuestas que miden de 2 a 8 cm de largo, con la punta ligeramente puntiaguda de color verde grisáceo.



FLOR

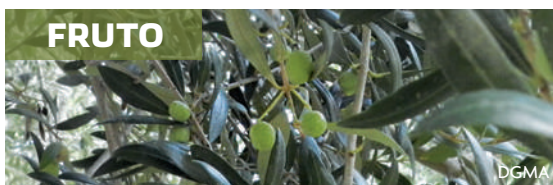


Marylise Doctrinal

Flores en racimos compuestos de color blanco con cuatro pétalos abiertos. La floración sucede entre mayo y julio.



FRUTO



DGMA

La aceituna es un fruto carnoso ovoide, succulento y muy oleoso de 1 a 3,5 cm de largo.

- Recomendado para banquetas angostas (1.20 m)
- Riego: 2 por semana
- Suelo: franco-arenoso

PALMA DATILERA

(*Phoenix dactylifera*)

África

Árbol de tronco único y algunas veces ramificado en su base que, conserva su follaje durante todo el año; de hasta 20 metros de altura y con un grosor de tronco de 30 a 50 cm.

Raíz de gran crecimiento profundo y extendido.



DGMA

TRONCO



Corteza color café, agrietada y recubierta por los restos de las hojas perdidas.

HOJA



Piezas separadas divididas en la cara superior, espinosas, de 1.5 hasta 5 m de longitud.

FLOR



Flores de tres pétalos, las masculinas son de color crema y las femeninas verde amarillentas.

FRUTO



Fruto comestible de forma ovalada, al principio de color amarillo o anaranjado y posteriormente castaño rojizo.



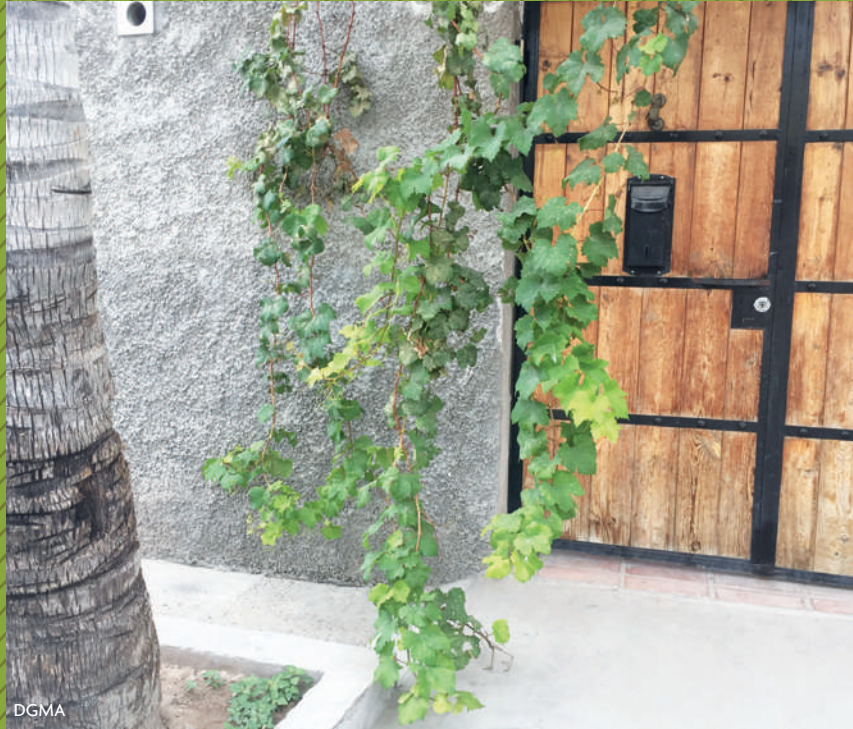
- **Recomendado para banquetas anchas (2 m)**
- **Riego: 1 por semana**
- **Suelo: franco-arenoso**

PARRA

(*Vitis vinifera*)
Europa y Asia

Planta que pierde sus hojas en alguna etapa del año, semileñosa y/o trepadora que cuando se deja crecer libremente puede alcanzar más de 30 m.

La raíz suele ser más profunda y menos densa que las raíces de la mayoría de las plantas.



DGMA



RAMA

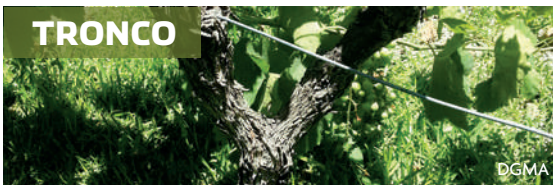


DGMA

Ramas jóvenes, denominadas sarmientos, son flexibles y muy engrosadas en los nudos.



TRONCO



DGMA

Corteza gruesa y áspera que se desprende en tiras longitudinales.



HOJA



DGMA

Hojas grandes de hasta 14 por 12 cm, con contorno dentado de color verde y tonalidades amarillentas.



FLOR



Hans-Jürgen Becker

Flores reunidas en sistemas de ramas laterales opuestas a las hojas. Presentan pétalos verdosos.



FRUTO



biohell

Fruto carnoso comestible de forma globosa, con 2 a 4 semillas.

- Recomendado para banquetas angostas (1.20 m)
- Riego: 3 por semana
- Suelo: franco-pedregoso

TORONJA

(*Citrus paradisi*)
Europa y Asia

Árbol de 5 a 6 m de altura, con la copa redondeada. Conserva su follaje todo el año.

La raíz es de crecimiento expansivo y poco expuesta.



DGMA

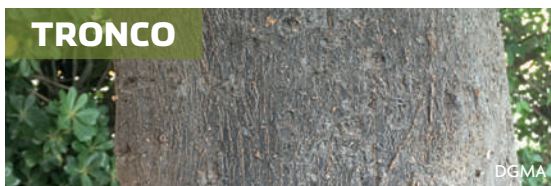
RAMA



DGMA

Las ramas jóvenes presentan espinas cortas y flexibles en las uniones de las hojas y tallos.

TRONCO



DGMA

Corteza lisa de color gris pardoso.

HOJA



DGMA

Hojas simples de forma ovada color verde intenso, con pequeños dientes en las orillas con un largo de entre 7 y 15 cm.

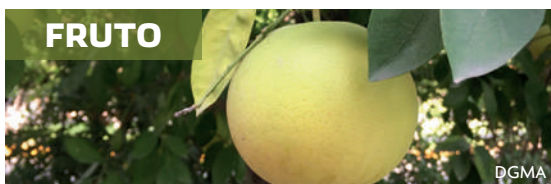
FLOR



DGMA

Flores muy fragantes, con coloraciones blancas, forman racimos pequeños o están solitarias.

FRUTO



DGMA

Recubierto de una cáscara gruesa de color amarillo, mide 15 cm de diámetro y es muy carnoso.



- **Recomendado para banquetas anchas (2 m)**
- **Riego: 1 por semana**
- **Suelo: franco-arenosos**

**PLANTAS
DE ORNATO
Y XERISCAPÍA**



AMOR DE UN RATO

(*Delosperma cooperi*)

África

Planta suculenta que alcanza aproximadamente 10 a 15 cm de altura, da pequeñas flores rosas que a menudo cubren la totalidad del lugar que ocupan, de ahí el nombre popular de “alfombra rosa”

Es de crecimiento expansivo.



Mike



- Idóneo para jardines
- Riego: 1 por semana
- Suelo: franco-arenoso bien drenado

AMORES

(*Portulaca oleracea*)

Asia

Es una planta anual suculenta que puede alcanzar hasta 40 cm de altura. Florece a fines de primavera y continúa hasta mediados del otoño. Las flores abren solas en el centro del manojito de hojas por pocas horas en mañanas soleadas.

Es de crecimiento expansivo.



Rebecca Marshall



- Recomendado para jardines interiores o banquetas
- Riego: 3 por semana
- Suelo: franco-arenoso

BUGAMBILIA

(*Bougainvillea glabra*)

Brasil

Es una planta perenne, trepadora, leñosa, que alcanza hasta 10 m de altura. Sus hojas son verde brillante, ligeramente pilosas. Sus flores pueden ser de color rojo, rosa, anaranjado, blanco o púrpura y florece durante todo el año.



DGMA

- Recomendado para áreas verdes (2 m)
- Riego: 3 por semana
- Suelo: franco-arenosos



CEDRO GRIS

(*Sedum griseum*)

África

Planta suculenta de hasta 1 m de alto con tallos erigidos de color verde grisáceo, da pequeñas flores blancas en las terminales de los tallos.

Es de crecimiento expansivo.



Laura Elvia Uribe Lara

- Recomendado para jardines interiores o banquetas
- Riego: 3 por semana
- Suelo: franco-arenoso



CHAPARRO PRIETO

(*Cordia parvifolia*)
Norteamérica

Arbusto que conserva sus hojas durante todo el año, de tamaño mediano, expansivo con ramas curvas, alcanza una altura máxima de 2.5 m. Florece en primavera y con las lluvias de otoño. Sus flores son muy delgadas y de color blanco.

Las raíces crecen de manera vertical y toman el agua del subsuelo.



DGMA



- Recomendado para jardines de xeriscapía en la zona 2
- Riego: 2 por semana
- Suelo: franco-arenoso bien drenado

COMALILLO

(*Caesalpinia mexicana*)
Norteamérica

Arbusto que conserva sus hojas durante todo el año, redondeado con bifurcaciones en el tronco desde la base, con una altura promedio de 3 a 5 m. Sus flores crecen en racimos de color amarillo y su floración es a principios de primavera hasta el verano.

Las raíces crecen de manera vertical y toman el agua del subsuelo.



Leccinum J. García Morales



- Recomendado para jardines de xeriscapía en la zona 3
- Riego: 1 por mes
- Suelo: franco-arenoso bien drenado

CROTO

(*Codiaeum variegatum*)

Asia

Es un arbusto de hoja perenne que crece hasta 3 m de altura y tiene hojas grandes, gruesas, coriáceas, perennes y brillantes. Las inflorescencias son racimos de 8 a 30 cm de largo, con flores masculinas y femeninas en inflorescencias separadas; las flores masculinas son de color blanco y las femeninas de color amarillento, sin pétalos.



DGMA

- Recomendado para interiores
- Riego: 3 por semana
- Suelo: franco bien abonado



DEDO DE MORO

(*Carpobrotus edulis*)

África

Es una pequeña planta suculenta, sus hojas son muy carnosas y las conserva durante todo el año y alcanzan un tamaño de 20 a 25 cm de altura, con una gran resistencia al sol directo. Florece en pleno verano y hasta el otoño. Sus flores son de color rosa brillante. Es de crecimiento expansivo.



Laura Elvia Uribe Lara

- Idóneo para jardines
- Riego: 1 por semana
- Suelo: franco-arenoso bien drenado



HIERBA DEL PATCHULI

(*Agastache cana*)
Norteamérica

Arbusto que conserva sus hojas durante todo el año y alcanza hasta 1 m de altura, y 60 cm de ancho. Las flores crecen en racimos de color rosa oscuro. Su follaje desprende un olor a menta.

Las raíces crecen de manera vertical y toman el agua del subsuelo.



- Recomendado para jardines de xeriscapía en la zona 3
- Riego: 1 por mes
- Suelo: franco-arenoso bien drenado

LANTANA

(*Lantana camara*)
Sudamérica

Arbusto que pierde sus hojas en alguna época del año, está repleto de ramas largas que alcanzan hasta 3 m de altura. Sus flores son de color naranja o rojo y florece desde la primavera hasta el otoño.

Las raíces crecen de manera vertical de forma pivotante.



Alfonso Gutiérrez Aldana



- Recomendado para jardines de xeriscapía en la zona 2
- Riego: 1 por semana
- Suelo: franco-arenoso bien drenado

LAVANDA

(*Lavandula dentata*)

Europa

Arbusto aromático que conserva sus hojas durante todo el año, puede llegar a medir hasta 1 m de altura, sus flores son de color violeta y crecen en espigas.

Las raíces son gruesas y crecen de manera vertical.



Plantyofknowledge

- Recomendado para jardines de xeriscapía en la zona 1
- Riego: 2 por semana
- Suelo: franco-arenoso bien drenado



MADRESELVA MEXICANA

(*Justicia spicigera*)

Norteamérica

Planta con apariencia de hierba y arbustiva que conserva sus hojas durante todo el año, de 60 cm a 1.20 m de altura. Sus flores son de color anaranjado brillante y de forma tubular. Florecen a comienzos de la primavera.

Las raíces crecen de manera vertical y toman el agua del subsuelo.



Johnyochum

- Recomendado para jardines de xeriscapía en la zona 1
- Riego: 2 por semana
- Suelo: franco-arenoso bien drenado



MAGUEY

(*Agave salmiana*)
México

Planta de tamaño medio a grande, con gruesos tallos cortos, formando rosetas masivas, de 1.5 a 2 m de alto y frecuentemente el doble de ancho, es el principal maguey usado en la obtención de pulque.

Sistema radical muy eficiente, de rápido desarrollo, capaz de aprovechar las aguas del subsuelo.



Leticia Soriano Flores



- Recomendado para jardines de exterior con suficiente espacio
- Riego: 1 por semana
- Suelo: medianamente profundo y arenoso bien drenado

MARAVILLA DEL DESIERTO

(*Baileya multiradiata*)
Norteamérica

Planta pequeña de aspecto de hierba que conserva sus hojas durante todo el año, cubre grandes extensiones y alcanza hasta 30 cm de altura. Sus flores son de color amarillo brillante. Florece en la primavera.

Las raíces crecen de manera vertical y toman el agua del subsuelo.



Scrubekah



- Recomendado para jardines de xeriscapía en la zona 1
- Riego: 2 por semana
- Suelo: franco-arenoso bien drenado

MARGARITA AFRICANA

(*Osteospermum fruticosum*)

África

Arbusto que conserva sus hojas durante todo el año y de porte erguido moderadamente resistente. Puede alcanzar de 45 cm hasta 1 m. Sus flores tienen forma parecida a las margaritas de colores de rosa a morado.

Las raíces crecen de manera vertical y toman el agua del subsuelo.



Jon Sullivan

- Recomendado para jardines de xeriscapía en la zona 1
- Riego: 2 veces por semana
- Suelo: franco-arenoso bien drenado



MARGARITA FALSA

(*Anacyclus depressus*)

Europa

Es una planta con tallos rastreros al principio y erectos al final, puede alcanzar los 10 cm de altura, crece cubriendo todo el terreno que tiene a disposición y conserva sus hojas durante todo el año. Sus flores son de color blanco en forma de margarita con la parte inferior de los pétalos en rojo.



DirtDorphins

- Recomendado para jardines de xeriscapía en la zona 2
- Riego: 1 por semana
- Suelo: franco-arenoso bien drenado



MARGARITA MEXICANA

(*Tagetes lemmonii*)
Norteamérica

Arbusto que conserva sus hojas durante todo el año, alcanza una altura máxima de 1 m y hasta 1.5 m de extensión. Sus flores son de color amarillo dorado y disponen sus pétalos como margaritas. Florece en primavera y otoño.

Las raíces crecen de manera vertical y toman el agua del subsuelo.



Peter De Lange



- Recomendado para jardines de xeriscapía en la zona 2
- Riego: 1 por semana
- Suelo: franco-arenoso bien drenado

MILENRAMA

(*Achillea millefolium*)
Norteamérica

Es una planta de forma de arbusto que conserva sus hojas durante todo el año. También puede presentarse como subarborescente de hasta 1 m. Puede ser utilizadas en jardines secos.

Sus flores son diminutas de color blanco rosado y no miden más de 3 o 4 mm.



Steve Guttman



- Recomendado para banquetas anchas (2 m)
- Riego: 2 por semana
- Suelo: franco-arenoso

PARRALEÑA

(*Dyssodia pentachaeta*)

Nortemérica

Planta con aspecto de hierba que conserva sus hojas durante todo el año, con crecimiento de hasta 30 cm de altura. Sus flores son de color amarillo brillante y forecen en primavera y verano.

Las raíces crecen de manera vertical y toman el agua del subsuelo.



Anita Gould

- Recomendado para jardines de xeriscapía en la zona 3
- Riego: 1 por mes
- Suelo: franco-arenoso bien drenado



ROCÍO

(*Aptenia cordifolia*)

África

Es una planta rastrera que forma una alfombra de hierbas perennes. Los tallos pueden alcanzar unos 3 m de largo. Las hojas son de color verde brillante, carnosas, tienen generalmente forma de corazón de unos 3 cm de largo o más. Tiene brillantes flores de color rosa a púrpura y están abiertas durante el día.



Tm_wang

- Recomendado para jardines interiores
- Riego: 2 por semana
- Suelo: franco-arenoso



SALVIA

(*Salvia farinacea*)
Norteamérica

Planta que conserva sus hojas durante todo el año, su crecimiento es irregular y alcanza los 60 cm de altura. Tiene pequeñas flores en forma de trompeta de color azul profundo.

Las raíces crecen de manera vertical y toman el agua del subsuelo.



Jane McGough



- Recomendado para jardines de xeriscapía en la zona 2
- Riego: 1 por semana
- Suelo: franco-arenoso bien drenado

SOTOL

(*Dasyllirion wheeleri*)
Norteamérica

Planta robusta con gran corona de 40 cm de diámetro y tronco de hasta 1.5 m de altura, por lo general reclinable y conserva sus hojas durante todo el año.

Raíz de crecimiento vertical para buscar agua subterránea.



Mané Salinas Rodríguez



- Idóneo para jardines
- Riego: 1 por semana
- Suelo: franco-arenoso bien drenado

YUCA

(*Yucca elephantipes*)
Sudamérica

Planta con apariencia de árbol que alcanza los 10 m de altura, con tallos simples o ramificados, engrosados en la base. Presenta ramificaciones destinadas a la formación de flores, de color blanco o crema.

Sistema radical muy eficiente, capaz de aprovechar las aguas del subsuelo.



Mike Dillon

- **Recomendado para banquetas angostas (1.2 m)**
- **Riego: 1 por semana**
- **Suelo: medianamente profundo y arenoso bien drenado**



YUCA

(*Yucca filifera*)
Sudamérica

Es una especie de planta arborescente. Alcanza hasta más de 10 m de altura, muy ramificada (plantas viejas) hasta con 40 ramas.

Florece de fines de abril a fines de mayo.



José Ma. Reyes Gómez

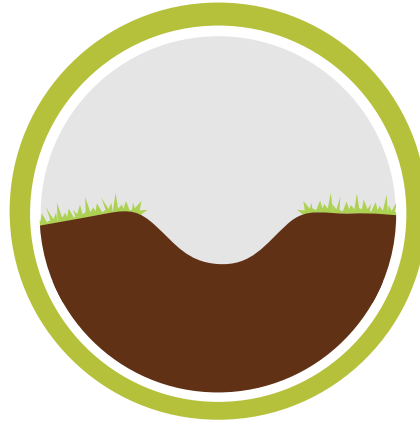
- **Recomendado para áreas verdes (2 m)**
- **Riego: 2 por semana**
- **Suelo: franco arenoso**



¿CÓMO PLANTAR UN ÁRBOL?



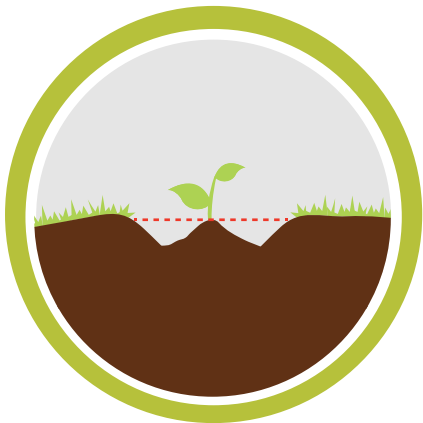
1 Afloja la tierra en una superficie de 40 x 40 cm de profundidad.



2 En el centro abre un hueco tan ancho y profundo como la raíz de tu planta.



3 Toma la planta de la parte mas baja del tallo con dos dedos. No la maltrates ni toques la raíz.



4 Pon la planta en el hueco a ras de suelo.



5 Cubre la raíz de tu planta con la tierra.



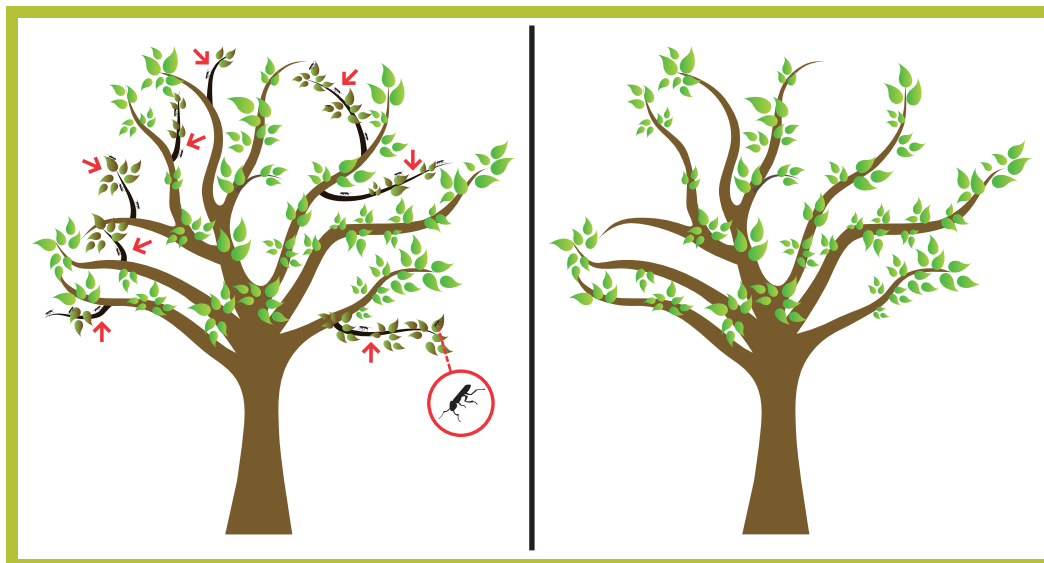
6 Compacta la tierra con las manos. No debe quedar ni muy apretada ni muy floja.



7 Haz un borde alrededor para favorecer la captación de agua.

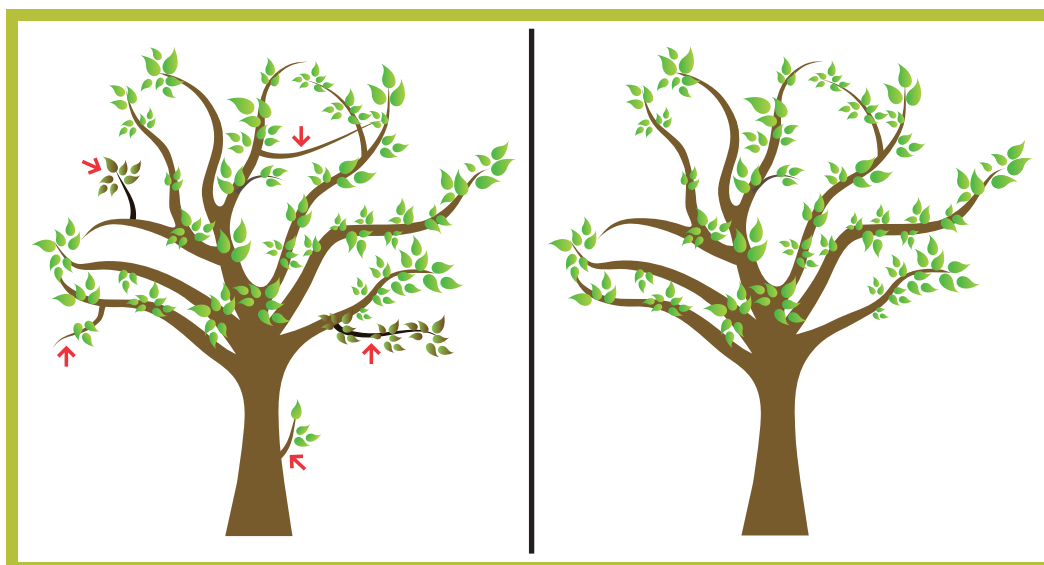
TIPOS DE PODA

PODA SANITARIA



En ella se eliminan las ramas muertas, incluso las moribundas, tocones, ramas enfermas o plagadas. Con esta poda se restablece el vigor de la planta; en esto, la época no es trascendental, es más importante la vida del vegetal.

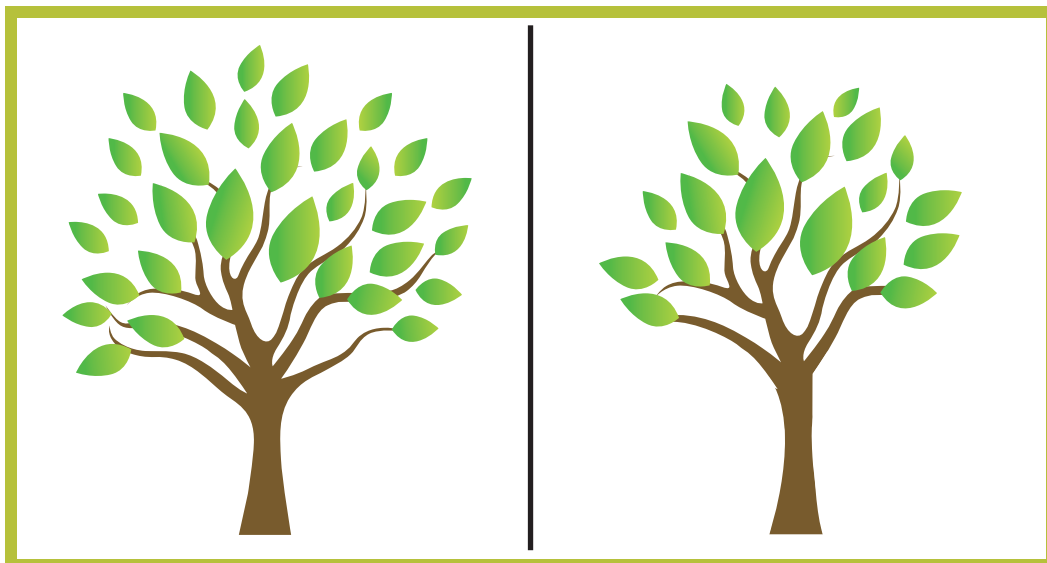
PODA DE LIMPIEZA DE COPA



Se eliminan ramas secas, ramas cruzadas, con crecimientos deformes, ramas sobrepuestas y los conocidos chupones; también es conveniente eliminar los tocones originados por antiguas malas podas.

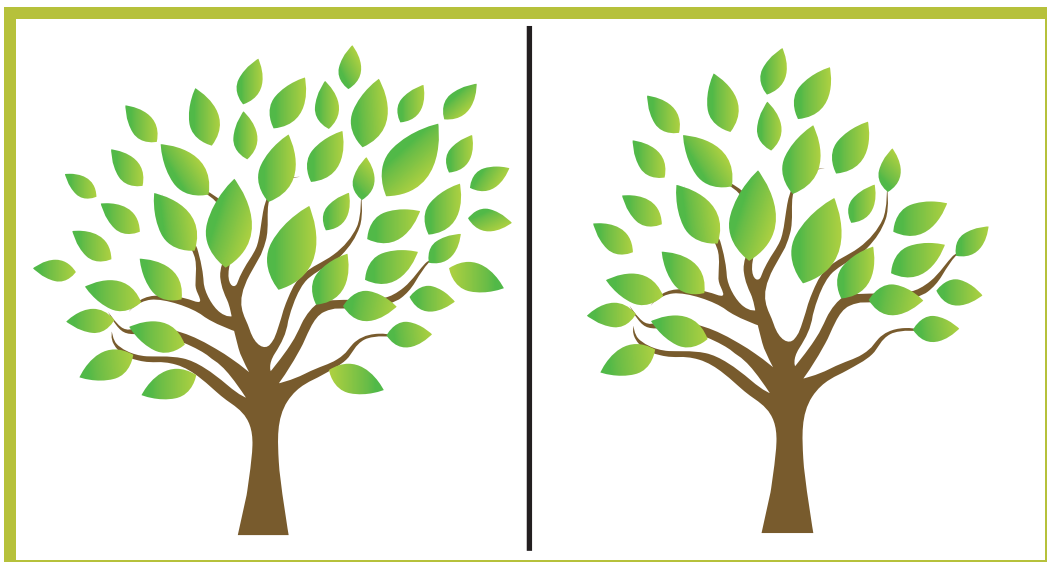
TIPOS DE PODA

PODA DE REDUCCIÓN DE COPA



Es un tipo de poda necesario en banquetas y algunos camellones. Se busca reducir el tamaño de la copa sin deformar ni maltratar el árbol.

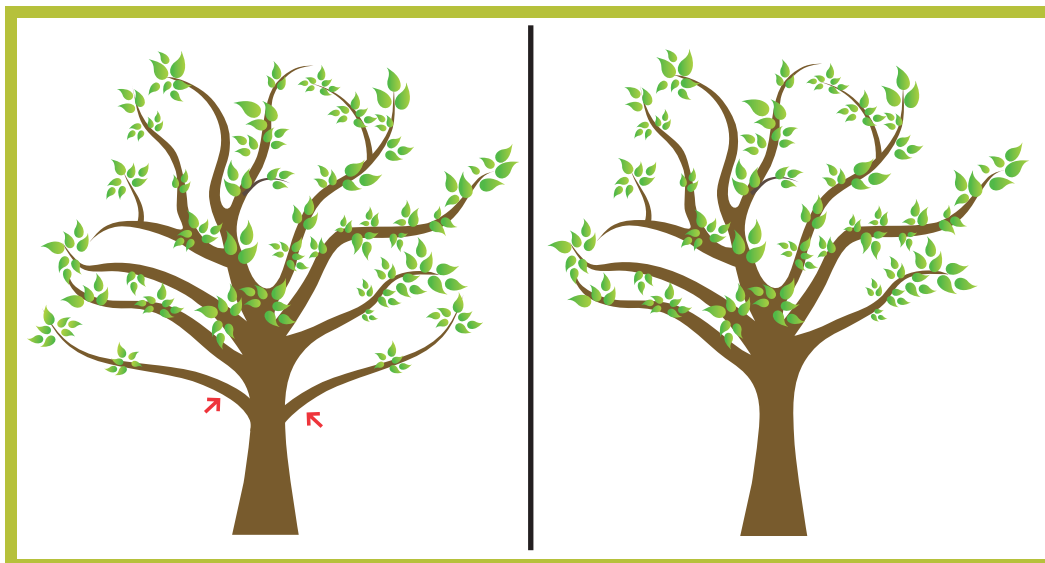
PODA DE FORMACIÓN



Se realiza con el fin de devolverle su forma natural. Los objetivos son: el balance de la copa en todo su diámetro, eliminar deformaciones, controlar y eliminar daños mecánicos y corregir algún tropismo. Esta poda siempre es conveniente realizarla en árboles jóvenes para que crezcan con una buena estructura.

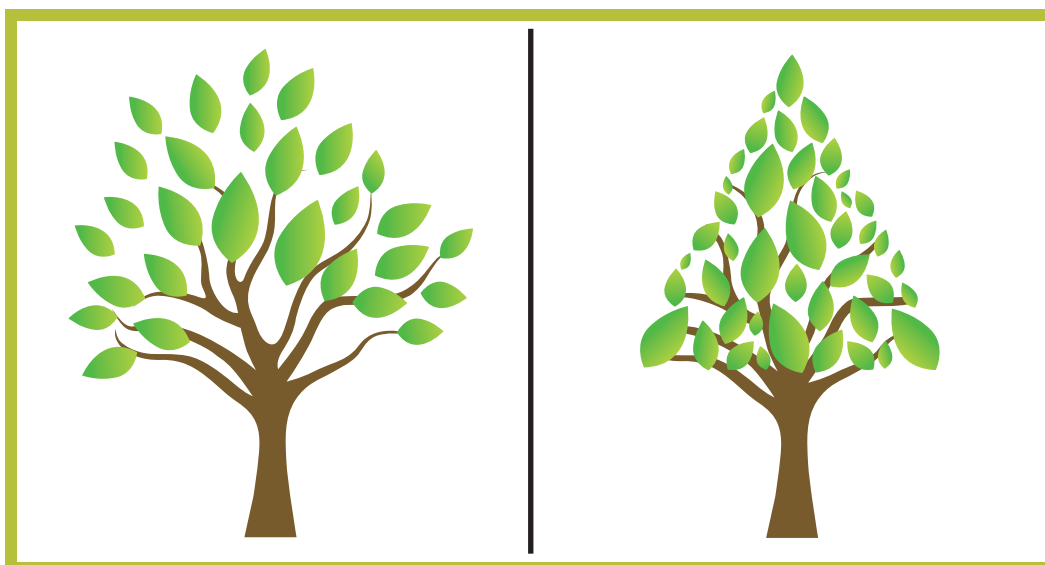
TIPOS DE PODA

PODA DE LEVANTAMIENTO DE COPA



Es una poda meramente urbana, y su objetivo es la eliminación de ramas bajas para que puedan llevarse a cabo actividades en la banqueta y la calle. Se busca levantar la copa de tal manera que las ramas y el follaje no estorben ni al automóvil al estacionarse o circular ni al peatón en su andar.

PODA TOPIARIA O ARTE TOPIARIO



Es la poda que busca darle una forma artificial al árbol, se modifican las frondas y tallos hasta lograr animales, formas geométricas o algún capricho formal. No es considerada una buena poda en el sentido estricto de la palabra, ya que se basa en el desmoche.

XERISCAPÍA

El término **xeriscapía** hace referencia a la creación de espacios (jardines) con plantas de bajo consumo de agua.

El objetivo de la xeriscapía es crear un paisaje visualmente atractivo que utilice plantas seleccionadas por su eficiencia de agua.

Beneficios:

- Embellece espacios urbanos
- Minimiza el tiempo que se invierte en el mantenimiento
- Protege el medio ambiente
- Minimiza el gasto de agua para las ciudades
- Muestra la flora local y su belleza
- Se ahorra agua
- Se utilizan menos pesticidas y fertilizantes

Zona 1: Mini oasis

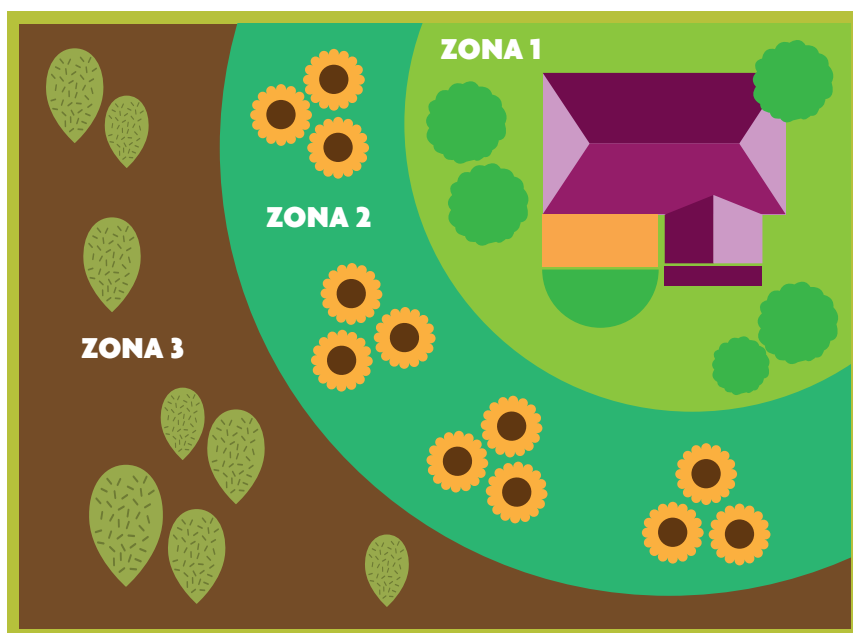
En el área más cercana a la casa es donde se pondrán las plantas con mayor requerimiento de agua, creando la zona más frondosa y colorida.

Zona 2: Transición

Esta zona es donde se encuentran las plantas con requerimiento de agua moderado y no necesita de mucho mantenimiento.

Zona 3: Árida

Es la zona más alejada de la casa y retirada de las zonas más activas del paisaje. Se colocan plantas nativas o plantas que rara vez requieren riego.



INFRAESTRUCTURA VERDE

La **infraestructura verde** consiste en utilizar los camellones, glorietas, parques y espacios públicos en general (infraestructura), como áreas de aprovechamiento del agua de lluvia. Es una buena estrategia que resulta económica y que además se suma a otras medidas que se tomen para el manejo del agua de lluvia, como el drenaje pluvial.

Una solución integral

La infraestructura verde ofrece una solución integral para el manejo de agua de lluvia al permitir:

- Bajar la velocidad del agua
- Infiltrar y contribuir a la recarga
- Esparcir en una mayor superficie el agua

Algunas de las ventajas de la infraestructura verde son:

- Limpia el agua de lluvia
- Proporciona irrigación pasiva para los árboles de las calles y otra vegetación, que redundan en:
 - Sombra y calles frescas
 - Mayor hábitat silvestre
 - Embellecimiento de comunidades
 - Incremento del valor en las propiedades



PLANTAS NATIVAS PARA JARDINES DE POLINIZADORES

Presencia de flores (x) / Presencia de monarcas (naranja)

Nombre Común	Nombre Científico	Tipo	Ene	Feb	Mar	Abr	May	Jun	Jul	Ago	Sept	Oct	Nov	Dic	Estados
Anacahuita	<i>Cordia boissieri</i>	arbusto	x	x	x	x	x	x	x	x	x	x	x	x	CA, NL, TL, SLP, GT, HL
Cenizo	<i>Leucophyllum frutescens</i>	arbusto	x	x	x	x	x	x	x	x	x	x	x	x	CA, NL, TL, ZT, SLP, HL
Lantana	<i>Lantana camara</i>	arbusto	x	x	x	x	x	x	x	x	x	x	x	x	Toda la ruta*
Tronadora	<i>Tecoma stans</i>	arbusto	x	x	x	x	x	x	x	x	x	x	x	x	Toda la ruta*
Trompetilla	<i>Bouvardia ternifolia</i>	arbusto		x	x	x	x	x	x	x	x	x			Toda la ruta*
Ocotillo	<i>Fouquieria splendens</i>	arbusto			x	x	x	x	x						CA, NL, TL, ZT, SLP, GT, QT, HL
Mimbres	<i>Chilopsis linearis</i>	arbusto				x	x	x							CA, NL, TL, ZT, SLP
Algodoncillo tropical	<i>Asclepias curassavica</i>	herbácea	x	x	x	x	x	x	x	x	x	x	x	x	CA, NL, TL, SLP, GT, QR, HL, MX, MC
Inmortal	<i>Asclepias tuberosa</i>	herbácea					x	x	x	x	x				CA, NL, TL, GT, QT, HL, MX, MC
Hierba de los zizotes	<i>Asclepias oenotheroides</i>	herbácea			x	x	x	x	x	x	x				CA, NL, TL, SLP, GT, QT, HL, MX
Polocote	<i>Tithonia tubiformis</i>	herbácea						x	x	x	x	x	x		Toda la ruta*
Girasol	<i>Helianthus annuus</i>	herbácea							x	x	x	x			Toda la ruta*
Cardo	<i>Cirsium texanum</i>	herbácea				x	x	x	x	x					CA, NL, TL, SLP
Eupatorium	<i>Conoclinium betonicifolium</i>	herbácea			x	x	x	x	x	x					CA, NL, TL, SLP, HL
Flor de la niebla	<i>Conoclinium coelestinum</i>	herbácea						x	x	x	x	x	x		NL, TL, SLP, QT
Mirasol o Girasol morado	<i>Cosmos bipinnatus</i>	herbácea					x	x	x	x	x	x	x	x	CA, SLP, GT, QT, HL, MX, MC
Mirasol amarillo	<i>Cosmos sulphureus</i>	herbácea								x	x	x	x	x	CA, NL, ZT, GT, QT, MX, MC
Wedelia	<i>Wedelia hispida</i>	herbácea					x	x	x	x	x	x	x		CA, NL, TL, SLP, GT, QT, HL, MX, MC
Salvia tropical	<i>Salvia coccinea</i>	herbácea		x	x	x	x	x	x	x	x	x			CA, NL, TL, SLP, GT, QT, HL
Hierba de la calentura	<i>Ruellia nudiflora</i>	herbácea				x	x	x	x	x	x	x			CA, NL, TL, SLP, GT, QT, HL, MC
Hierba de la bruja	<i>Verbesina encelioides</i>	herbácea					x	x	x	x	x	x			CA, NL, TL, SLP
Sombrero de zapata	<i>Ratibia columnaris</i>	herbácea					x	x	x	x	x	x			CA, NL, TL, ZT, SLP, HL
Dalia	<i>Dahlia coccinea</i>	herbácea						x	x	x	x	x	x		Toda la ruta*

*Consideramos para la ruta migratoria los estados de Coahuila, Nuevo León, Tamaulipas, San Luis Potosí, Zacatecas, Guanajuato, Querétaro, Hidalgo, Edo. de México y Michoacán.

CA= Coahuila, NL= Nuevo León, TL= Tamaulipas, ZT= Zacatecas, SLP= San Luis Potosí, GT= Guanajuato, QT= Querétaro, HL= Hidalgo, MX= Edo. de México, MC= Michoacán

PLANTAS EXÓTICAS PARA JARDINES DE POLINIZADORES

Presencia de flores (x) / Presencia de monarcas (naranja)

Nombre Común	Nombre Científico	Tipo	Presencia de flores (x) / Presencia de monarcas (naranja)											
			Ene	Feb	Mar	Abr	May	Jun	Jul	Ago	Sept	Oct	Nov	Dic
Plúmbago	<i>Plumbago auriculata</i>	arbusto		x	x	x		x	x	x	x	x		
Pentas	<i>Pentas lanceolata</i>	herbácea		x	x	x		x	x	x	x	x		
Camarón amarillo	<i>Pachystachys lutea</i>	herbácea		x	x	x		x	x	x	x	x		
Lavanda	<i>Lavandula angustifolia</i>	herbácea						x	x	x				
Equinácea	<i>Equinacea purpurea</i>	herbácea			x	x		x	x	x	x			

** No reportadas como invasoras en México

Fuente: PROFAUNA A.C. - Programa Correo Real.





BOSQUE VENUSTIANO CARRANZA

Se inicia el 27 de enero de 1940.

Superficie: 20.6 hectáreas

Según inventario elaborado en 2016, alberga 3,707 árboles, arbustos y plantas de ornato. Se encuentran distribuidos de la siguiente manera: fresnos 616 ejemplares, casuarinas 525, palmas washingtonias 365, palma sabal mexicana 267, pingüico 215. Sesenta y ocho por ciento (68%) del área está ocupada por árboles y pasto.

Además de áreas verdes cuenta con pista para corredores, canchas deportivas, teatro al aire libre, locales para venta de alimentos y diversos, juegos mecánicos y el Museo Regional de La Laguna.





RESERVA ECOLÓGICA MUNICIPAL SIERRA Y CAÑÓN DE JIMULCO



Fue decretada reserva el 27 de junio del 2003, cuenta con una superficie de 60,458.26 hectáreas y corresponde el 44.7% del territorio del municipio de Torreón.

La reserva tiene cuatro ecosistemas representativos, el más común de la región y más extenso es el de matorral xerófilo, también tiene bosque de galería, matorral submontano y bosque de encino-pino.

La Reserva Ecológica Municipal Sierra y Cañón de Jimulco puede considerarse como el pulmón de nuestra ciudad y fábrica de agua, por los servicios ambientales que presta, además de ser el hábitat de una gran diversidad de organismos.

Relativo a la fauna, se han identificado 368 especies, de las cuales 58 están consideradas en estatus y 9 endémicas.

En cuanto a flora se reconocen 252 especies, 52 en estatus (NOM-059-SEMARNAT-2001) y 41 endémicas.

Jimulco se ubica dentro de los sitios prioritarios para la conservación en el Desierto Chihuahuense por su valor ambiental, social y económico.





PARQUE LÍNEA VERDE ORIENTE



Inaugurado el 8 de diciembre del 2015, tiene una longitud de 4.64 km de longitud y superficie de 9.5 hectáreas.

Se realizó en donde era el derecho de vía de una antigua línea férrea, que se encontraba en un completo abandono, para transformarse en un funcional parque lineal.

La Línea Verde, como es conocida, cuenta con un inventario de más de 800 árboles y plantas de ornato en las que predominan especies de la región y/o bien adaptada como son los mezquites, huizaches y palmeras.

Además de áreas verdes, está equipada con canchas deportivas, módulos de gimnasio, juegos infantiles, teatro al aire libre, sanitarios, bebederos, juegos adaptados para personas con capacidades diferentes, ciclista y vitapista.





METROPARQUE RÍO NAZAS

El Metroparque Río Nazas, inaugurado el 9 de diciembre del 2015, se encuentra ubicado en terrenos federales del lecho seco del Río Nazas.

Tiene una superficie de 43 hectáreas.

La primera etapa construida, ya terminada, es de 7 hectáreas, consta de 40 mil metros cuadrados de área verde, ciclo vías, andadores, área de juegos infantiles, gimnasios al aire libre y patinadores.





BOSQUE URBANO

El 27 de mayo del 2013, se inauguró el Bosque Urbano “Francisco J. Madero”. Tiene una superficie de 18 hectáreas, con 1,264 árboles de los que destacan: 240 encinos siempreverde y 258 fresnos; también podemos encontrar encinos rojos, pinos cembroides y lágrima de san Pedro entre otros.

Tiene atractivos turísticos en la forma de lagos, tirolesa, foro al aire libre y pista para bicicletas.





PARQUE ECÓLOGICO FUNDADORES



Fue inaugurado el 30 de junio de 1999 y está situado en una de las entradas más importantes de Torreón.

Tiene una superficie de cuatro hectáreas, cuenta con 401 árboles; 30 palmas washingtonias, 21 laurel de la india, 20 lila japonesa, 19 Jacarandas, entre otras.

Está equipado con canchas multiusos y una pista para correr de 1 km, la cual es de arcilla roja, misma que rodea en toda su circunferencia al río, lago artificial y cascada. Es de destacar el teatro al aire libre con una capacidad aproximada de 1,000 espectadores.





PARQUE CENTENARIO PEÑALES



Fue inaugurado en septiembre del 2000.

Superficie: 18 hectáreas.

Cuenta con un inventario vegetal de 6,591 ejemplares y 65 especies; 2,554 mezquites, 2,015 casuarinas, 545 acacias, 486 pingüicos y 204 huizaches, entre otras.



NOA
Agave victoriae-reginae

GLOSARIO

Axila: Punto de unión de una parte de la planta con la rama o tronco que lo sostiene.

Bellota: Fruto de la encina, el roble, el alcornoque y otros árboles. Comestible, pequeño y alargado cubierto por una piel fina, fuerte y flexible; de color marrón claro y cáscara dura y rugosa en uno de sus extremos.

Bipinnada: Hojas compuestas en las que cada una de las hojas se vuelve a dividir a su vez en hojas más pequeñas.

Caducifolio: Árboles que pierden sus hojas en alguna época del año.

Cáliz: Parte más externa de la flor. Da protección a la flor antes de que se abra y después de que florezca. Suele ser de color verde.

Chupón: Tallo nuevo que brota de las ramas principales, en el tronco y hasta en las raíces de los árboles.

Coriácea: Hojas muy duras de aspecto y consistencia parecido al cuero con cierta flexibilidad.

Corola: Parte de la flor constituida por láminas, generalmente frágiles y de colores, denominadas pétalos. Puede no estar presente en muchos tipos de flores.

Corteza: Capa o conjunto de capas de fibra vegetal dura que cubre o envuelve los tallos y las frutas de algunas plantas y árboles.

Desmoche: Recorte de las ramas de los árboles para reducir su tamaño.

Estambre: Órganos reproductivos masculinos de la planta donde se produce el polen.

Follaje: Conjunto de hojas y ramas de árboles y plantas.

Fragante: Que tiene o despide fragancia.

Glabra: Organismos que no presentan pelos o estructuras parecidas en la superficie externa.

Inflorescencia: Conjunto de flores que se encuentran agrupadas sobre un eje.

Infrutescencia: Conjunto de varios frutos pequeños y unidos que en conjunto forman uno aparentemente más grande.

Lanceolada: Con forma de punta de lanza.

Marcesciente: Hojas de árboles y arbustos marchitas que permanecen en el árbol durante la estación fría (otoño-invierno) hasta que empiezan a salir hojas nuevas (primavera).

Oblonga: Más largo que ancho.

Palmatilobada: Con forma de palma de la mano.

Peciolada: Qué tienen pecíolo.

Pecíolo: Rabito que une a la hoja con la rama, es una parte de las hojas. En algunas especies carecen de él.

Péndula: Colgante

Perenne: Árboles y arbustos que mantienen su follaje. Viven más de dos años, no mueren con la llegada del invierno, no pierden hojas ni tallos.

Pétalos: Piezas de la flor que en conjunto forman la corola; suelen ser de colores vistosos para atraer a insectos y permitir la polinización.

Pistilo: Órgano femenino de las flores; normalmente en forma de botella y está constituida por el ovario, el estilo y el estigma.

Pubescente: Con pelos finos y cortos.

Sistema radical: Conjunto de raíces de la misma planta.

Semicaducifolio: Árbol que pierde parte de sus hojas durante épocas de sequía o de temperaturas bajas.

Semilla: Grano contenido en el interior del fruto de una planta y que, en condiciones adecuadas, germina y da origen a nueva planta de la misma especie.

Sépalo: Pieza de la flor que forma en cáliz; suelen ser de color verde y tiene función protectora.

Suelo franco: Suelo de alta productividad, adecuado para el desarrollo de árboles y plantas.

Tirasavia: Rama que sirve para ayudar al proceso de compartimentación en las ramas secundarias.

Tocón: Sección de tronco que queda en el suelo unida a la raíz cuando el corte se realiza cercano a su base.

Tomentosa: Pelos en la planta que se enmarañan formando capas de lana, del color planta o gris.

Topiario: Práctica de jardinería que consiste en dar forma artística a las plantas.

Tropismo: Fenómeno biológico que indica el crecimiento de un organismo en respuesta a un estímulo ambiental.

Vaina: Envoltura tierna y alargada en la que están encerradas en hilera las semillas de ciertas plantas.

Xeriscapia: Paisaje seco. Se promueve en áreas en las que el acceso al agua no se da tan fácilmente.

BIBLIOGRAFÍA

West L. (2015). Árboles y Palmas para el Noreste de México y el Sur de los Estados Unidos. Saltillo, Coah.: Quintanilla Ediciones.

Comisión Nacional de Fomento a la Vivienda, (2005). Diseño de Áreas Verdes en Desarrollos Habitacionales. D.F: Arroyo+Cerda, S.C.

López R. (Primera Edición 2003). Árboles Propios para Reforestar la Ciudad de Guadalajara, Jalisco, México. Guadalajara. Jal.: Editorial Conexión Gráfica S.A. de C.V.

Glaforo J., A. (2005). El Arbolado Urbano en el Área Metropolitana de Monterrey. Ciencia UANL, (VOL. VIII, No. 1 Enero-Marzo).

Water Conservation Office, (n.d.). The Complete Guide to Xeriscaping. Albuquerque: D.Schultz Randall.

MacAdam, J., DeRoussel, J., Murrieta-Saldivar, J., Roach, K., Shipek, C. and Syracuse, T. (2014). Infraestructura Verde para Comunidades del Desierto Sonorense. 1st ed. [ebook] Tucson: Watershed Management Group. Available at: <https://watershedmg.org/learn/resources/green-streets-primer>

Bibliografía referida

<http://bios.conabio.gob.mx/>

<http://plants.usda.gov>

<http://dendro.cnre.vt.edu/>

<http://www.wildflower.org/>

<http://www.naturalista.mx/>

<http://www.conafor.gob.mx/>

<https://cals.arizona.edu>

<http://unibio.unam.mx/irekani/>

<http://www.arbolesornamentales.es/>

<http://articulos.infojardin.com/>

<https://www.anbg.gov.au>

<http://hort.ufl.edu/>

CRÉDITOS FOTOGRÁFICOS

- Bambo.: pág. 54
<https://www.flickr.com/photos/79667341@N00/1347514594>
- Alan English CPA: pág. 56
<https://www.flickr.com/photos/7202153@N03/2498785812>
- alcedo77: pág. 40
<http://www.inaturalist.org/photos/4650324>
- Alex Popovkin: pág. 31
<http://www.naturalista.mx/photos/165942>
- alexcarmin: pág. 55
<http://www.naturalista.mx/observations/3548572>
- Alfonso Gutiérrez Aldana: pág. 74
<http://conabio.inaturalist.org/photos/2054095>
- Andreas: pág. 54
<http://www.naturalista.mx/taxa/63735-Prunus-domestica>
- Anita Gould: pág. 79
<https://www.flickr.com/photos/anitagould/52604574/>
- avocat: pág. 21
<http://www.inaturalist.org/photos/5002233>
- bio6mull: pág. 64
<http://www.naturalista.mx/observations/4212105>
- biohell: pág. 66
<http://www.inaturalist.org/photos/2701353>
- biospheredgo: pág. 30
<http://www.naturalista.mx/photos/4910057>
- César Alejandro Chávez Gándara: pág. 40
http://unibio.unam.mx/irekani/bitstream/123456789/57879/1/8320_S2_HJ1_20130508_002.jpg
- CheongWeei Gan: pág. 57
<http://www.inaturalist.org/observations/1868642>
- crabchick: pág. 54
<https://www.flickr.com/photos/crabchick/4556170929/>
- David Eickhoff: pág. 31
<http://www.naturalista.mx/photos/165945>
- devin91: pág. 31
<http://www.naturalista.mx/observations/4521733>
- Dinesh Valke: págs. 51
<https://www.flickr.com/photos/91314344@N00/537171864>
<https://www.flickr.com/photos/91314344@N00/2396644076>
- dirtorporhins: pág. 77
<http://garden.org/plants/photo/241957/>
- Elias Elias: pág. 31
<http://www.inaturalist.org/photos/4722921>
- Elizabeth: pág. 33
<http://www.naturalista.mx/observations/1275139>
- elsa-g: pág. 19
<http://www.naturalista.mx/observations/4202333>
- emmaaajohnson: pág. 58
<http://www.inaturalist.org/photos/1765428>
- espermatoftascucosta: pág. 30
<http://www.naturalista.mx/photos/4963603>
<http://www.naturalista.mx/photos/4963423>
<http://www.naturalista.mx/photos/4963596>
- Francisco Valdés Perezgasga: págs. 55 y 56
- Gerardo Guzmán de la Peña: págs. Portada, 98 y 100
- Gerwin Filius: pág. 63
<https://www.flickr.com/photos/29502524@N05/3457066726>
- Hans-Jürgen Becker: pág. 66
<https://www.flickr.com/photos/30779226@N06/3616072673>
- Hernán Quijano: pág. 42
<http://conabio.inaturalist.org/photos/3396954>
- howzit70: pág. 51
<http://www.naturalista.mx/observations/4038822>
- Ignacio Vargas: pág. 54
<http://www.naturalista.mx/observations/558289>
- Ive López: pág. 55
<http://www.naturalista.mx/observations/435017>
- Jane McGough: pág. 80
<http://www.inaturalist.org/photos/3668474>
- JanetandPhil: pág. 18
<http://www.naturalista.mx/taxa/52119-Populus-deltoides>
- João Medeiros: pág. 31
<http://www.naturalista.mx/photos/165943>
- John R. Gwaltney: pág. 39
http://www.southeasternflora.com/view_flora.php?plantid=621&c=1#
- johnyochum: págs. 57 y 75
<http://www.inaturalist.org/photos/4983770>
<http://www.inaturalist.org/photos/4852286>
- Jon Sullivan: pág. 77
<http://www.naturalista.mx/observations/2095044>
- José Ma. Reyes Gómez: pág. 81
<http://conabio.inaturalist.org/photos/4921670>
- Juan Felipe Restrepo Mesa: págs. 51
<http://www.naturalista.mx/observations/610128>
<http://www.naturalista.mx/observations/610128>
- Karen: págs. 30 y 51
<https://www.flickr.com/photos/karenblixen/13036853735/>
<https://www.flickr.com/photos/27592904@N07/3531619490>
- Kevin Nixon: pág. 37
http://www.diversityoflife.org/imgs/robbin/r/Ulmaceae_Ulmus_parvifolia_24498.html
- Laura Gaudette: pág. 47
<http://www.inaturalist.org/photos/4730915>
- Laura Elvia Uribe Lara: págs. 71 y 73
<http://conabio.inaturalist.org/photos/2654521>
<http://conabio.inaturalist.org/photos/2775564>
- Leccinum J. García Morales - Departamento de Investigación del Museo de Historia Natural de Tamaulipas: págs. 10, 48 y 72
- Leticia Soriano Flores: pág. 76
<http://conabio.inaturalist.org/photos/2941803>
- liesvanrompaey: pág. 19
<https://www.flickr.com/photos/27583456@N06/20642218114>
- Mané Salinas Rodríguez: pág. 80
<http://conabio.inaturalist.org/photos/678428>
- Manuel Rodríguez Muñoz: pág. 92
- Marylise Doctrinal: pág. 64
<https://www.flickr.com/photos/30257481@N03/3620605923>
- Matt Lavin: pág. 40
<http://www.inaturalist.org/taxa/78256-Olneya-tesota>
- matthew_salkiewicz: pág. 35
<http://www.inaturalist.org/photos/2049416>
- mauroguanandi: pág. 29
<https://www.flickr.com/photos/mauroguanandi/3243367801/>
- Melissa McMasters: pág. 39
<https://www.flickr.com/photos/cricketsblog/24781609009/>
- Michael Hogan: pág. 40
<http://www.inaturalist.org/photos/739509>
- Mike: pág. 70
<http://www.inaturalist.org/photos/4065325>

CRÉDITOS FOTOGRÁFICOS

- Mike Dillon: pág. 81
<http://www.inaturalist.org/photos/553096>
- Monica: pág. 27
<http://www.inaturalist.org/photos/1677518>
- Óscar Ángel Sánchez Flores: pág. 39
<http://conabio.inaturalist.org/photos/3549081>
- Paco Padilla: págs. 90, 94 y 96
- Patrick Breen: pág. 18
<http://landscapeplants.oregonstate.edu/plants/populus-deltoides>
- Peter de Lange: pág. 78
<http://naturewatch.org.nz/photos/3794763>
- Phuentsho: pág. 57
<http://www.inaturalist.org/photos/4694211>
- plantyofknowledge: pág. 75
<http://www.inaturalist.org/photos/3260589>
- Rebecca Marschall: pág. 70
<http://www.naturalista.mx/observations/391073>
- Richard Gibbons: pág. 63
<http://www.inaturalist.org/photos/2117425>
- Robert L. Curtis: pág. 47
<http://www.inaturalist.org/photos/3748707>
- Roberto González: pág. 12
<http://conabio.inaturalist.org/photos/3902499>
- Rodríguez Cisneros: pág. 40
<http://unibio.unam.mx/irekani/handle/123456789/57940?proyecto=Irekani>
- Sam: pág. 58
<http://www.naturalista.mx/observations/4190315>
- scrubekah: pág. 76
<http://www.inaturalist.org/photos/3868327>
- Sergio Duarte Benítez: pág. 56
- shawn174: págs. 39
<http://www.inaturalist.org/photos/3351440>
<http://www.inaturalist.org/photos/3351440>
- Stefano Doglio: pág. 19
<http://www.naturalista.mx/observations/4202333>
- Steve Guttman: pág. 78
<https://www.flickr.com/photos/24013640@N02/3683708823>
- Stickpen: pág. 35
<http://www.naturalista.mx/taxa/327731-Prosopis-chilensis>
- sunnetchan: pág. 60
<http://www.inaturalist.org/photos/1542267>
- Suzanne Cadwell: pág. 39
<https://www.flickr.com/photos/scadwell/7182315852/>
- sworboys: pág. 57
<http://www.inaturalist.org/photos/3193614>
- Sydney Oats: pág. 16
<https://www.flickr.com/photos/57768042@N00/4327195194/>
- Tatiana Gerus: pág. 34
<https://www.flickr.com/photos/62938898@N00/4400612987>
- tm_wang: pág. 79
<http://www.inaturalist.org/photos/4211269>
- Tony Rodd: pág. 63
<https://www.flickr.com/photos/8108294@N05/4394909014>
- John Seiler, Virginia Tech Department of Forest Resources and Environmental Conservation: pág. 10
- y_kry: pág. 58
<http://www.inaturalist.org/photos/3764650>



NOTAS



NOTAS

Árboles y Plantas de la Zona Urbana de Torreón

1a Edición: Diciembre de 2016.

R. Ayuntamiento de Torreón

Administración 2014 - 2017

Av. Allende #333 pte Col. Centro

C.P. 27000, Torreón, Coah. México

Tel.(871) 500 70 00 ext. 1437

www.torreon.gob.mx

Con un tiraje de 1,000 ejemplares,
esta obra fue impresa en los talleres de

Celsa Impresos S.A. de C.V.

Cuencamé #108 4a Etapa, Parque Industrial II,

Gómez Palacio, Dgo.

Teléfono:(871) 159 11 35

www.celsaimpresos.com.mx

Hecho e impreso en México

NOA

(Agave Victoriae-Reginae)

El Agave Victoriae-Reginae es sin duda uno de los agaves más hermosos, su nombre científico fue dado en honor a la Reina Victoria de Inglaterra. La Noa es una especie endémica del norte de México (Coahuila, Nuevo León y Durango). Es de pequeño porte, en su hábitat natural sólo logra una altura de 30 cm. En invernadero puede alcanzar los 60 cm. Sus hojas dan una apariencia angulosa poliédrica. Al final de la hoja cuenta con una espina que contiene una toxina, la cual al introducirse en el organismo causa dolor. Este ejemplar está considerado en peligro de extinción por su alta comercialización ilegal. Está enlistado en la NOM-059-SEMARNAT-2010 como especie en peligro de extinción.

Peñoles lleva a cabo acciones para reproducirla y ha iniciado un programa de reintroducción en su hábitat, este vivero es parte de los "predios o instalaciones que manejan vida silvestre de forma confinada, fuera de su hábitat natural (PIMVS)".

Esta bella planta abundó en nuestra Comarca Lagunera y dio el nombre a una de la sierras de la región y al santuario situado en la misma. Merece ser apreciada en todo lo que vale y realizar acciones tendientes a su conservación.

